

Offentlige finanser 2014

Indholdsfortegnelse

	Indledning	3
	Samlet offentlig forvaltning og service	4
Oversigt 1	Funktionel fordeling af udgifter i offentlig forvaltning og service	4
Oversigt 2	Realøkonomisk fordeling af udgifter i offentlig forvaltning og service	5
	Den kommunale sektor	7
Figur 1	Funktionel fordeling af udgifter i den kommunale sektor 2014	7
Oversigt 3	Realøkonomisk fordeling af udgifter i den kommunale sektor	8
	Den selvstyrede sektor	10
Figur 2	Funktionel fordeling af selvstyrets udgifter 2014	10
Oversigt 4	Realøkonomisk fordeling af selvstyrets udgifter	11
	Den statslige sektor	13
Figur 3	Funktionel fordeling af udgifter i den statslige sektor 2014	13
	Kilder	14
	Begreber og retningslinjer	14
	Tabelafsnit	27
	Udgifter i offentlig forvaltning og service, realøkonomisk fordeling	28
	Indtægter i offentlig forvaltning og service, realøkonomisk fordeling	29
	Udgifter i den kommunale sektor, realøkonomisk fordeling	30
	Indtægter i den kommunale sektor, realøkonomisk fordeling	31
	Udgifter i den selvstyrede sektor, realøkonomisk fordeling	32
	Indtægter i den selvstyrede sektor, realøkonomisk fordeling	33
	Udgifter i den statslige sektor, realøkonomisk fordeling	34
	Indtægter i den statslige sektor, realøkonomisk fordeling	35
	Udgifter i offentlig forvaltning og service, funktionel fordeling	36
	Udgifter i den kommunale sektor, funktionel fordeling	37
	Udgifter i den selvstyrede sektor, funktionel fordeling	38
	Udgifter i den statslige sektor, funktionel fordeling	39
	Krydsfordeling af udgifter i offentlig forvaltning og service 2014	40
	Krydsfordeling af udgifter i den kommunale sektor 2014	42
	Krydsfordeling af udgifter i den selvstyrede sektor 2014	44
	Krydsfordeling af udgifter i den statslige sektor 2014	46

1. Indledning

Denne statistik belyser økonomien i den kommunale, den selvstyrede og den statslige sektor samt den samlede sektor for offentlig forvaltning og service i Grønland. Den udarbejdes efter retningslinjerne i de internationale nationalregnskabssystemer, hhv. *System of National Accounts 1993* (SNA 93) og *Det europæiske nationalregnskabssystem 1995* (ENS 1995). Det sikrer en høj grad af sammenlignelighed med andre lande. Dog er det vigtigt, at sammenligningen sker med lande på nogenlunde samme udviklingstrin. I denne publikation fremstilles udviklingen i Grønlands offentlige finanser gennem perioden 2010-2014.

Publikationen er opdelt i tre sektioner, der kan læses samlet eller hver for sig. I kapitel 2-5 belyses økonomien i henholdsvis den samlede offentlige forvaltning og servicesektor, den kommunale sektor, den selvstyrede sektor samt den statslige sektor.

Kildemateriale bag statistikken gennemgås i kapitel 6, mens begreber og retningslinjer ifølge de internationale nationalregnskabssystemer gennemgås i kapitel 7. Samtidig gennemgås de tabelopstillinger der anvendes i nærværende publikation, og hvorefter de offentlige udgifter og indtægter opgøres efter reale transaktionstyper (den realøkonomiske fordeling), samt efter formål (funktionel fordeling). I afsnittet om begreber og retningslinjer findes en grundig gennemgang af de to fordelinger bl.a. den nyere funktionelle fordeling COFOG, *Classification of Functions of Government*.

Publikationen afrundes i kapitel 8 med et tabelafsnit. Tabellerne i kapitel 8 er detaljerede udgaver af de mindre oversigter i kapitel 2-5.

Detaljerede elektroniske oplysninger om Grønlands offentlige finanser for perioden 1994-2014 findes i Grønlands Statistikbank på hjemmesiden bank.stat.gl.

Revisioner i denne publikation

Tallene i denne publikation er revideret i forhold til den seneste publikation. Revisionen skyldes ændringer i regnskabet for Kommuneqarfik Sermersooq i 2009 og 2011. Derudover er der foretaget revision af behandlingen af en række regnskabsposter i 2009-2013.

2. Samlet offentlig forvaltning og service

Grønlands samlede offentlige forvaltning og servicesektor afholdt i 2014 udgifter for 10.140 mio. kr. Det svarer til en stigning på 0,8 pct. ift. 2013, hvor de samlede offentlige udgifter var på 10.056 mio. kr.

Udgifter til social beskyttelse udgør det største område under offentlig forvaltning og service. Området omfatter udgifter til forsorg for familier og børn, handicappede og ældre, forebyggelse, kontante sikringsydelse, sociale institutioner mm. I 2014 steg de samlede udgifterne til social beskyttelse med 1,7 pct. til 2.849 mio. kr.

Undervisning er det andet helt store område under offentlig forvaltning og service. I 2014 blev der anvendt 1.991 mio. kr. på undervisning. Det er en stigning på 2,0 pct. ift. 2013. Stigningen skyldes primært øgede udgifter til ungdomsuddannelser.

Det offentlige sundhedssystem varetages af Grønlands Selvstyre, og omfatter hospitaler, almene konsultationer samt tandklinikker. I 2014 blev der anvendt 1.398 mio. kr. på sundhedsvæsenet. Det er en stigning på 1,3 pct. ift. 2013.

Udgifter til generelle offentlige tjenester omfatter forbruget ved drift af den offentlige administration i kommunerne og selvstyret. I 2014 udgjorde udgifterne til generelle offentlige tjenester til 1.176 mio. kr., hvilket er en stigning på 2,5 pct.

Oversigt 1.

Funktionel fordeling af udgifter i offentlig forvaltning og service

	2010	2011	2012	2013	2014
	Mio. kr.				
Udgifter i alt	9.413	9.347	9.746	10.056	10.140
Overordnede offentlige tjenester	1.779	1.817	1.861	1.944	1.978
1 Generelle offentlige tjenester	1.157	1.124	1.134	1.147	1.176
2 Forsvar	98	93	117	99	115
3 Offentlig orden og sikkerhed	524	600	611	698	687
Økonomi og miljø	1.163	1.108	1.152	1.232	1.224
4 Økonomiske anliggender	1.014	980	1.048	1.024	1.025
5 Miljøbeskyttelse	149	128	104	209	200
Samfundsmæssige og sociale forhold	6.470	6.422	6.732	6.880	6.937
6 Boliger og offentlige faciliteter	376	302	407	359	291
7 Sundhedsvæsen	1.294	1.323	1.403	1.380	1.398
8 Fritid, kultur og religion	332	352	361	388	408
9 Undervisning	1.929	1.865	1.887	1.952	1.991
10 Social beskyttelse	2.540	2.579	2.674	2.801	2.849

Anm. Opgørelsen er konsolideret, og overførsler mellem de offentlige delsektorer er derfor, i henhold til ENS 1995, ikke medtaget. Kapitaltilskud på 85,4 mio. kr. til egne kvasiselskaber i 2014 er dermed ikke indeholdt i statistikken.

Økonomiske anliggender omfatter generelle anliggender indenfor økonomi, handel og arbejdsmarked samt offentlige aktiviteter vedr. landbrug, fiskeri, fangst, energi, råstof, transport, kommunikation samt forskning og udvikling

indenfor økonomi. I 2014 var udgifterne til økonomiske anliggender på 1.025 mio. kr.

Boliger og offentlige faciliteter omfatter udgifter til drift af udlejningsboliger, boligbyggeri, byggemodning, vandforsyning, gadebelysning, F&U vedr. boliger og offentlige faciliteter samt administration af boliger og offentlige faciliteter. I 2014 blev der anvendt 291 mio. kr. på boliger og offentlige faciliteter. Det svarer til et fald på 68 mio. kr. eller 19,0 pct. ift. 2013.

I oversigt 2 vises den samlede offentlige forvaltning og servicesektors udgifter og indtægter fordelt på type i henhold til den realøkonomiske fordeling.

Oversigt 2.

Realøkonomisk fordeling af udgifter i offentlig forvaltning og service

	2010	2011	2012	2013	2014
	Mio. kr.				
1. Driftsudgifter	8.576	8.751	9.041	9.395	9.508
1.1 Konsum i alt	6.615	6.741	6.948	7.317	7.396
1.2 Løbende overførsler	1.962	2.010	2.093	2.077	2.112
2. Kapitaludgifter	836	596	705	661	631
2.1 Kapitalakkumulation	660	552	644	599	576
2.2 Kapitaloverførsler	176	44	60	62	56
A. Udgifter i alt	9.413	9.347	9.746	10.056	10.140
3. Driftsindtægter	9.632	9.826	10.164	10.307	10.544
3.1 Erhvervsindtægter	618	607	657	655	688
3.2 Formueindtægter	303	275	320	418	388
3.3 Produktions- og importskatter	703	726	792	753	865
3.4 Løbende skatter	3.464	3.591	3.653	3.608	3.744
3.5 Andre løbende overførsler	4.545	4.628	4.742	4.872	4.859
4. Kapitalindtægter	-	-	-	4	-
B. Indtægter i alt	9.632	9.826	10.164	10.311	10.544
C. Driftsoverskud (3-1) bruttoopsparing)	1.056	1.075	1.123	913	1.035
D. Drifts- og kapitaloverskud (B-A) (fordringserhvervelse, netto)	220	479	419	255	404

Anm. Opgørelsen er konsolideret, og overførsler mellem de offentlige delsektorer er derfor, i henhold til ENS 1995, ikke medtaget. Kapitaltilskud på 85,4 mio. kr. til egne kvasiselskaber i 2014 er dermed ikke indeholdt i statistikken.

De offentlige finanser viste i 2014 et samlet overskud på 404 mio. kr. Det er en forbedring ift. 2013, hvor de samlede offentlige finanser viste et overskud på 255 mio. kr. Det øgede overskud kan henføres til den selvstyrede sektor, men dog i særdeleshed til de kommunale finanser. Det er dog vigtigt at bemærke, at saldoen i de offentlige finanser ikke må forveksles med DAU-saldoen i landskassens samt kommunernes regnskaber. DAU er en forkortelse for Drift, Anlæg og Udlån. I statistikken over de offentlige finanser betragtes udlån ikke som en udgift, - men som en finansiel transaktion, der ikke påvirker fordringserhvervelsen.

Udgifter til fremstilling af offentlige serviceydelser – det offentlige konsum – omfatter udgifter til aflønning af ansatte, forbrug af fast realkapital samt forbrug i produktionen fratrukket indtægter fra salg af varer og tjenester. Den største del af konsumet dækker aflønning af offentligt ansatte. I 2014 faldt de samlede lønudgifter – en anelse – med 0,1 pct. til 4.087 mio. kr. mens forbrug i produktionen steg med 5,7 pct. til 3.804 mio. kr. Indtægter fra salg af varer og tjenester steg med 14,1 pct. til 1.057 mio. kr. Samlet set steg det offentlige konsum til 7.396 mio. kr. svarende til en stigning på 1,1 pct.

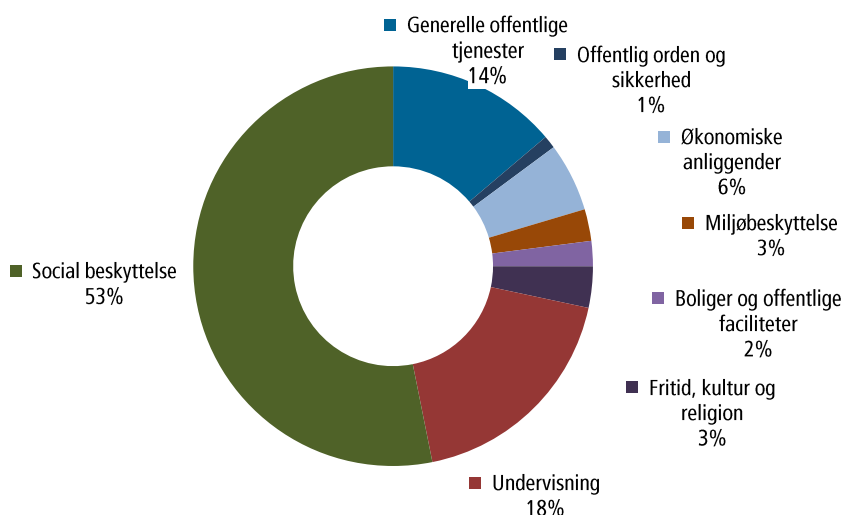
De offentlige investeringer omfatter først og fremmest faste nyinvesteringer samt udgifter til køb/salg af ejendomme. Den samlede kapitalakkumulation faldt med 24 mio. kr. til 576 mio. kr. i 2014. Herudover omfatter de offentlige investeringer kapitaloverførsler til selskaber, private husholdninger og private nonprofit-institutioner. De samlede kapitaloverførsler faldt med 6,4 mio. kr. til 56 mio. kr. som følge af mindre overførsler til kvasiselskaber samt til husholdninger. Resultatet blev at de samlede offentlige investeringer faldt med 4,5 pct. til 631 mio. kr.

De samlede offentlige indtægter steg med 232 mio. kr. til 10.544 mio. kr. svarende til en stigning på 2,3 pct. Heraf udgør andre løbende overførsler 4.859 mio. kr. Dette dækker over bloktilskuddet fra Danmark, EU's betalinger, statens bidrag til miljøforbedringer, Grønlands andel af Nationalbankens overskud samt refusion ift. udgifterne i den statslige sektor. Indtægten fra løbende skatter steg til 3.744 mio. kr. svarende til en stigning på 3,8 pct.

3. Den kommunale sektor

Den kommunale sektor afholdt i 2014 udgifter for 4.988 mio. kr. eller næsten fem mia. kr. De kommunale udgifter er dermed steget med 3,9 pct. ift. 2013, hvor de samlede drifts- og kapitaludgifter anløb 4.799 mio. kr. I figur 1 vises kommunernes udgifter i 2014 fordelt på den funktionelle fordeling.

Figur 1.
Funktionel fordeling af udgifter i den kommunale sektor 2014



Social beskyttelse er det største område under kommunerne, og omfatter udgifter til sociale velfærdsforanstaltninger som forsorg for familier, børn og unge, handicappede og ældre, herunder institutioner, boliger, forebyggelse mm. samt en række kontante ydelser ved sygdom, invaliditet og arbejdsløshed samt ydelser til boligsikring, revalidering, social førtidspension, alderspension mm. I 2014 udgjorde udgifterne til social beskyttelse 2.651 mio. kr. svarende til 53 pct. af de samlede kommunale udgifter.

Undervisning er et andet vigtigt kommunalt anliggende. Udgifter til undervisning omfatter drift af kommunale skoler, ungdomsskoler, kollegier og skolehjem samt uddannelsesstipendier. I 2014 udgjorde udgifter til undervisning 923 mio. kr. svarende til 18 pct. af de samlede kommunale udgifter.

Udgifter til generelle offentlige tjenester omfatter udgifter til drift af den kommunale forvaltning, kommunal- og bygdebestyrelse, afholdelse af valg samt kommissioner, råd og nævn mm. I 2014 udgjorde udgifterne til generelle offentlige tjenester 689 mio. kr. svarende til 14 pct. af de samlede kommunale udgifter.

Miljøbeskyttelse dækker over udgifter vedr. indsamling, behandling og bortskaffelse af affald og spildevand, drift af forbrændingsanlæg, modtagestationer for miljøfarligt affald mm. De samlede udgifter til miljøbeskyttelse udgjorde 128 mio. kr. i 2014 svarende til 3 pct. af de samlede kommunale udgifter.

Økonomiske anliggender vedrører aktiviteter på arbejdsmarkedet, tilskud til landbrug, fiskeri og jagt, fremstilling af el og varme, transport samt aktiviteter inden for industri, handel, turisme mm. I 2014 udgjorde økonomiske anliggender 277 mio. kr. svarende til 6 pct. af de samlede kommunale udgifter.

Udgifter under Boliger og offentlige faciliteter omfatter drift af udlejningsboliger, boligbyggeri, byggemodning, vandforsyning, gadebelysning, F&U vedr. boliger og offentlige faciliteter samt administration af boliger og offentlige faciliteter. De samlede udgifter vedr. boliger og offentlige faciliteter udgjorde 102 mio. kr. i 2014 svarende til 2 pct. af de kommunale udgifter.

I oversigt 3 gengives de kommunale udgifter og indtægter fordelt på type i henhold til den realøkonomiske fordeling.

Oversigt 3. Realøkonomisk fordeling af udgifter i den kommunale sektor

	2010	2011	2012	2013	2014
	Mio. kr.				
1. Driftsudgifter	3.931	4.149	4.240	4.451	4.621
1.1 Konsum i alt	2.842	2.990	3.050	3.192	3.327
1.2 Løbende overførsler	1.088	1.159	1.190	1.259	1.294
2. Kapitaludgifter	332	301	327	347	367
2.1 Kapitalakkumulation	332	296	322	345	367
2.2 Kapitaloverførsler	0	5	6	2	-
A. Udgifter i alt	4.263	4.450	4.567	4.799	4.988
3. Driftsindtægter	4.243	4.480	4.618	4.713	5.050
3.1 Erhvervsindtægter	312	294	333	333	355
3.2 Formueindtægter	20	41	13	15	16
3.3 Løbende skatter	2.313	2.410	2.475	2.528	2.692
3.4 Andre løbende overførsler	1.599	1.734	1.797	1.837	1.987
4. Kapitalindtægter	67	81	30	80	55
B. Indtægter i alt	4.310	4.561	4.648	4.793	5.105
C. Driftsoverskud (3-1) (bruttoopsparing)	312	331	378	262	429
D. Drifts- og kapitaloverskud (B-A) (fordringserhvervelse, netto)	47	111	81	-6	116

Anm.: Opgørelsen er konsolideret, og overførsler mellem de offentlige delsektorer er derfor, i henhold til ENS 1995, ikke medtaget. Kapitaltilskud på 49,6 mio. kr. til egne kvasiselskaber i 2014 er dermed ikke indeholdt i statistikken.

De kommunale finanser viste i 2014 et samlet overskud på 116 mio. kr. Det er en forbedring på 122 mio. kr. ift. underskuddet på 6 mio. kr. i 2013. Driftsoverskuddet, også kaldet bruttoopsparingen, steg med 63,9 pct. til 429 mio. kr. i 2014.

Udgifter til fremstilling af kommunale tjenesteydelser (konsumudgifter) steg med 135 mio. kr. til 3.327 mio. kr. i 2014. En stigning på 4,2 pct. Den største del af konsumet dækker aflønning af kommunalt ansatte, der i 2014 faldt med

15 mio. kr. til 1.994 mio. kr. Den øvrige del af konsumet dækker forbrug af fast realkapital, forbrug i produktionen fratrukket indtægter fra salg af varer og tjenester. Forbrug i produktionen steg med 137 mio. kr. til 1.313 mio. kr.

De samlede kommunale investeringer, der omfatter faste nyinvesteringer samt køb og salg af ejendomme, steg med 20 mio. kr. til 367 mio. kr. i 2014 svarende til en stigning på 5,8 pct.

Finansiering af de kommunale aktiviteter sker primært via indkomstskat samt tilskud fra Grønlands Selvstyre. I 2014 udgjorde de løbende skatter 2.692 mio. kr., hvilket var en stigning på 6,5 pct. ift. 2013, mens de løbende overførsler fra selvstyret og den danske stat udgjorde 1.987 mio. kr. svarende til en stigning på 8,2 pct. ift. 2013

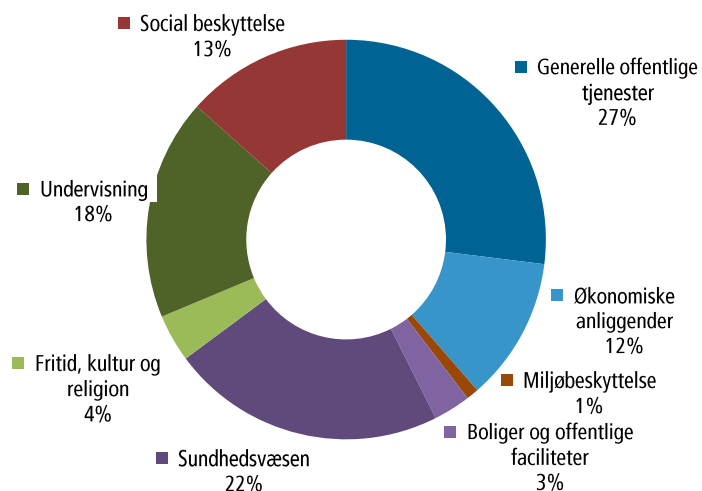
Samlet set steg de kommunale udgifter i 2014 med 189 mio. kr. eller 3,9 pct. ift. 2013. De samlede indtægter steg imidlertid med 311 mio. kr. svarende til 6,5 pct. i samme periode, hvilket banede vejen for en øget bruttoopsparing samt en positiv fordringserhvervelse.

4. Den selvstyrede sektor

Det grønlandske selvstyre afholdt i 2014 udgifter for 6.289 mio. kr. eller knap 6,3 mia. kr. Selvstyrets udgifter er dermed nærmest stabile ift. 2013, hvor udgifterne nåede 6.261 mio. kr.

I figur 2 fordeles selvstyrets udgifter i 2014 efter den funktionelle fordeling.

Figur 2.
Funktionel fordeling af selvstyrets udgifter 2014



Grønlands Selvstyre er ansvarlig for driften af sundhedssystemet, som i 2014 udgør den anden største udgiftspost i selvstyrets forbrug efter de generelle offentlige tjenester. Udgifterne til sundhedssektoren anløb 1.398 mio. kr. svarende til 22 pct. af de samlede udgifter. Det er en stigning på 1,3 pct. ift. 2013, hvor udgifterne var 1.380 mio. kr.

Udgifter til undervisning udgjorde 1.125 mio. kr. i 2014, hvilket er en stigning på 5,7 pct. ift. 2013. Udgifterne til undervisning udgjorde dermed 18 pct. af selvstyrets samlede udgifter i 2014.

Social beskyttelse er et andet stort område under selvstyret. I 2014 blev 843 mio. kr., svarende til 13 pct. af selvstyrets budget, anvendt til forsorg for familier, børn og unge, handicappede og ældre, herunder institutioner, boliger, forebyggelse mm. samt en række kontante ydelser til underholdsbidrag, dagpenge ved barsel, boligsikring, revalidering, bekæmpelse af sæsonledighed, social førtidspension, pension mm. Udgifterne udgør et fald på 14,1 pct. Formodentlig er der dog ikke tale om et reelt fald, - men derimod om en manglende udspecificering i selvstyrets regnskab, hvor en række overførsler til bl.a. social beskyttelse og den kommunale folkeskole i stedet er bogført som generelle overførsler, jf. den kontinuerlige stigning i udgifterne til *Transaktioner i forb. med offentlig gæld og overførsler af generel art* under generelle offentlige tjenester.

De sidste store områder i selvstyrets forbrug er generelle offentlige tjenester og økonomiske anliggender. Posterne dækker hhv. drift af den selvstyrede

forvaltning bl.a. Naalakkersuisut (Landsstyret), departementer for finanser, udenrigsanliggender mm. samt forskellige finansielle transaktioner og støtte til virksomheder beskæftiget med handel og service og turisme samt primærerhvervene fiskeri og fangst samt landbrug. Udgifter til generelle offentlige tjenester udgør 1.696 mio. kr., mens udgifterne til økonomiske anliggender anløber 731 mio. kr.

På boligområdet anvender Grønlands Selvstyre primært sine midler indenfor nybyggeri og reovering af den eksisterende offentlige bygningsmasse. Sammenlagt faldt forbruget på boligområdet med 64 mio. kr. i 2014, hvilket svarer til en nedgang på 25,3 pct. Posten udgjorde således 189 mio. kr. svarende til 3 pct. af selvstyrets udgifter i 2014.

I oversigt 4 vises selvstyrets udgifter og indtægter fordelt på type i henhold til den realøkonomiske fordeling.

Oversigt 4. Realøkonomisk fordeling af selvstyrets udgifter

	2010	2011	2012	2013	2014
	Mio. kr.				
1. Driftsudgifter	5.466	5.543	5.725	5.846	5.951
1.1 Konsum i alt	3.045	2.976	3.077	3.223	3.167
1.2 Løbende overførsler	2.422	2.567	2.649	2.623	2.784
2. Kapitaludgifter	622	391	447	415	338
2.1 Kapitalakkumulation	328	255	323	254	207
2.2 Kapitaloverførsler	293	136	124	161	131
A. Udgifter i alt	6.088	5.934	6.172	6.261	6.289
3. Driftsindtægter	6.261	6.304	6.510	6.522	6.576
3.1 Erhvervsindtægter	293	300	310	309	320
3.2 Formueindtægter	284	234	307	403	372
3.3 Produktions- og importskatter	703	726	792	753	865
3.4 Løbende skatter	1.151	1.181	1.179	1.081	1.052
3.5 Andre løbende overførsler	3.830	3.864	3.922	3.976	3.967
4. Kapitalindtægter	-	-	-	-	-
B. Indtægter i alt	6.261	6.304	6.510	6.522	6.576
C. Driftsoverskud (3-1) (bruttoopsparing)	794	761	785	676	625
D. Drifts- og kapitaloverskud (B-A) (fordringserhvervelse, netto)	173	369	338	261	287

Anm.: Opgørelsen er konsolideret, og overførsler mellem de offentlige delsektorer er derfor, i henhold til ENS 1995, ikke medtaget. Kapitaltilskud på 35,8 mio. kr. til egne kvasiselskaber i 2014 er dermed ikke indeholdt i statistikken.

Selvstyret havde i 2014 et overskud på 287 mio. kr. Fordringserhvervelsen er dermed steget ift. 2013, hvor saldoen viste et overskud på 261 mio. kr. Fordringserhvervelsen i de offentlige finanser må ikke forveksles med DAU-saldoen i landskassens regnskab, der ifølge Landskassens Regnskab viste et underskud på 154,1 mio. kr. i 2014.

Udgifter til fremstilling af tjenesteydelser (konsumudgifter) faldt med 55 mio. kr. til 3.167 mio. kr. i 2014 svarende til et fald på 1,7 pct. De største

komponenter af i konsumet dækker forbrug i produktionen, der i 2014 steg med 72 mio. kr. til 1.894 mio. kr., og aflønning af ansatte, der steg med 23 mio. kr. Stigningerne udgør hhv. 4,0 pct. og 1,4 pct. ift. 2013. Indtægter fra salg af varer og tjenester steg med 151 mio. kr. til 697 mio. kr. svarende til en stigning på 27,7 pct.

Selvstyrets investeringer faldt til 338 mio. kr. i 2014. Udgifter til faste nyinvesteringer samt køb og salg af ejendomme faldt således med 48 mio. kr. til 207 mio. kr. svarende til et fald på 18,7 pct. Kapitaloverførsler faldt med 30 mio. kr. til 131 mio. kr.

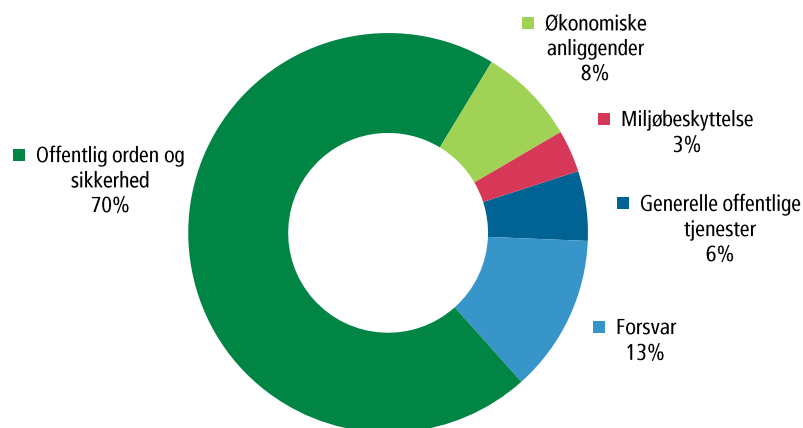
Selvstyrets samlede indtægter steg med 54 mio. kr. til 6.576 mio. kr. i 2014 svarende til en stigning på 0,8 pct. Indtægten fra produktions- og importskatter steg med 112 mio. kr. til 865 mio. kr. svarende til en stigning på 14,9 pct. Indtægterne fra løbende skatter samt renter og udbytter faldt imidlertid med hhv. 2,6 pct. og 7,9 pct. til 1.052 mio. kr. og 372 mio. kr. De løbende overførsler faldt med 0,2 pct. til 3.967 mio. kr. En betydelig del heraf (2.041 mio. kr. i 2014) føres videre som drifts- og kapitaltilskud til de grønlandske kommuner. Overordnet udgjorde løbende skatter 16 pct. af de samlede indtægter i 2014, mens 60,3 pct. af selvstyrets indtægter bestod af løbende overførsler fra EU og den danske stat.

5. Den statslige sektor

Den statslige sektor afholdt i 2014 udgifter for 904 mio. kr. i og ved Grønland. Udgifterne i den statslige sektor er dermed stabile ift. 2013, hvor de samlede udgifter androg 903 mio. kr.

I figur 3 fordeles udgifterne i den statslige sektor i 2014 efter den funktionelle fordeling.

Figur 3.
Funktionel fordeling af udgifter i den statslige sektor 2014



Opretholdelse af offentlig orden og sikkerhed var i 2014 det største indsatsområde for den statslige sektor. Det drejer sig om politi, retsvæsen samt fængsler og anstalter. I 2014 udgjorde udgifterne til offentlig orden og sikkerhed 635 mio. kr. svarende til 70 pct. af de samlede udgifter i den statslige sektor.

Forsvaret er den statslige sektors anden store udgiftspost. Forsvaret omfatter Arktisk Kommando, Slædepatruljen Sirius og Beredskabsstyrelsen. Udgifter til forsvaret udgjorde 115 mio. kr. i 2014, hvilket udgør en stigning på 16,4 pct. ift. 2013 og skyldes stigende udgifter til forsvarets opgaveløsning og Arktisk Kommando. Udgifter til forsvar udgør 13 pct. af de samlede udgifter i den statslige sektor.

Generelle offentlige tjenester omfatter Søfartsstyrelsen, Rigsombuddet samt grundforskning bl.a. Danmarks og Grønlands Geologiske Undersøgelser (GEUS). Udgifterne til generelle offentlige tjenester udgjorde 51 mio. kr. i 2014, hvilket svarer til 6 pct. af de samlede udgifter i den statslige sektor.

Den statslige sektors udgifter består primært af konsum i form af lønninger samt forbrug i produktionen. Den realøkonomiske fordeling af indtægterne beregnes residualt, idet den statslige sektor antages at være direkte dækket af den danske stat.

6. Kilder

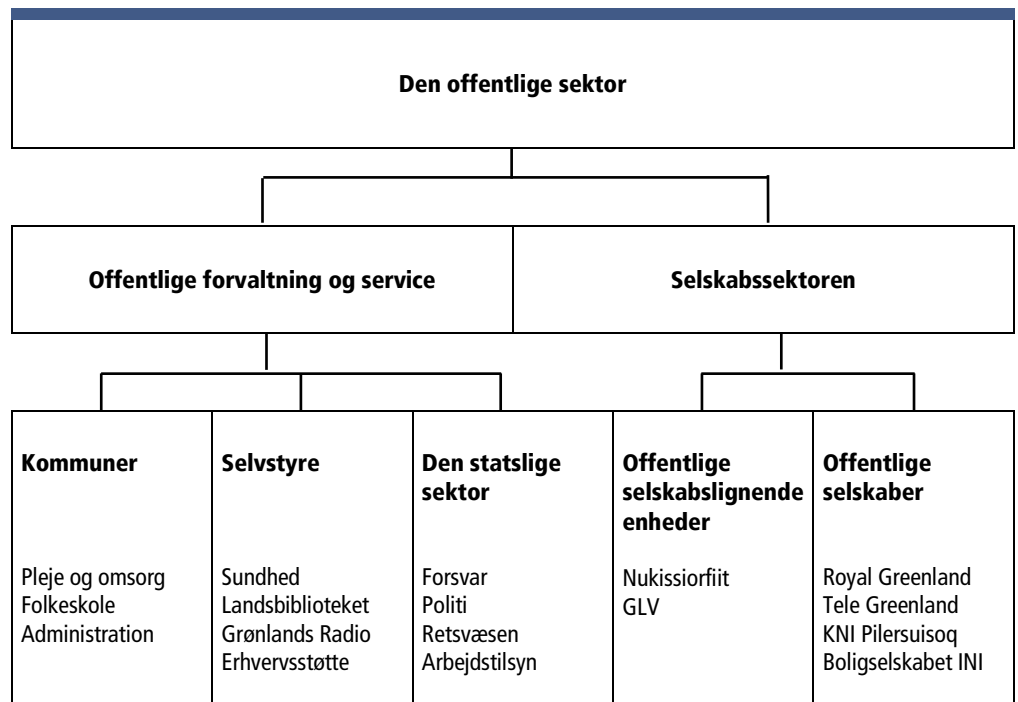
Statistikken over de offentlige finanser bygger på en række kilder, der bearbejdes og sammenstykkedes til en samlet og fuldt dækkende opgørelse over Grønlands offentlige økonomi. Hovedkilderne er de kommunale regnskaber, Landskassens regnskab samt opgørelser over de danske ministeriers udgifter vedrørende Grønland. Endvidere anvendes en række virksomhedsregnskaber. I tilfælde hvor primærstatistiske data ikke foreligger, anvendes såkaldte imputationer. Det gælder fx opgørelsen af forbrug af fast realkapital.

7. Begreber og retningslinjer

Statistikken opgøres i henhold til retningslinjerne beskrevet i de internationale nationalregnskabsmanualer, dvs. *System of National Accounts 1993* (SNA 93) og *Det Europæiske Nationalregnskabssystem* (ENS 1995). Det danske statistiksystem over de offentlige finanser har været en væsentlig inspirationskilde for nærværende statistik.

Ved analyse af den offentlige økonomi er det vigtigt at holde sektorafgrænsningen klar. Sammenhængen mellem de enkelte sektorer er illustreret i nedenstående figur, der danner udgangspunkt for gennemgangen i de følgende afsnit. De i figuren anførte eksempler er ikke udtømmende.

Figur 4.
Den offentlige sektor



7.1 Offentlig forvaltning og service

Ikke-markedsmæssige offentlige tjenester

Den offentlige forvaltning og servicesektor omfatter myndigheder og institutioner, der overvejende producerer ikke-markedsmæssige offentlige

tjenester til kollektivt forbrug, foretager omfordelinger af samfundets indkomster og formuer, samt generelt søger at fremme den økonomiske udvikling. Ved ikke-markedsmæssige tjenester forstås de tjenester, der aktivt kontrolleres af offentlige myndigheder, og som stilles gratis til rådighed for offentligheden.

Finansiering via skatter og afgifter

Finansieringen af den offentlige forvaltning og servicesektor sker hovedsageligt gennem opkrævning af skatter og afgifter, til en mindre grad også gennem salg af varer og tjenester eller brugerbetaling fx i daginstitutioner.

Offentlig forvaltning og service i Grønlands opdeles i tre delsektorer:

- Den kommunale sektor
- Den selvstyrede sektor
- Den statslige sektor i Grønland

Kangerlussuaq og Pituffik

Den kommunale sektor er en samlet opgørelse af de offentlige finanser i de grønlandske kommuner. Pituffik – et område udenfor den kommunale inddeling – falder ind under den selvstyrede sektor. Kangerlussuaq behandles tilsvarende i perioden 1999-2001. Siden januar 2002 er administrationen af Kangerlussuaq samt finansieringen heraf varetaget som en bygd under Qeqqata Kommunia.

Den statslige sektor og den danske stat

Der skelnes mellem den statslige sektor i Grønland og den danske stat. Bloktilskuddet fra den danske stat til selvstyret indgår således i statistikken som en indtægt for selvstyret, men ikke som en udgift for den statslige sektor i Grønland.

Kun statslige udgifter afholdt i eller ved Grønland medtages

Den statslige sektor i Grønland omfatter økonomisk aktivitet på områder, der stadig varetages og finansieres direkte af den danske stat. I den forbindelse bør det bemærkes, at de danske ministeriers opgørelse af udgifter i forbindelse med Grønland ofte medtager samtlige udgifter vedrørende Grønland, herunder også udgifter afholdt i Danmark. I henhold til gældende internationale retningslinjer medtages i statistikken over Grønlands offentlige finanser imidlertid kun udgifter, der er afholdt i eller ved Grønland.

7.2 Den offentlige del af selskabssektoren

Et særligt træk ved Grønland er det store offentlige engagement i erhvervslivet. I henhold til de internationale retningslinjer foretages en opdeling af selskaberne, idet der skelnes mellem 1) selskaber, der er en del af offentlig forvaltning og service, 2) offentlige selskabslignende enheder (kvasiselskaber) samt 3) offentlige selskaber.

Selskaber under forvaltningen

Et selskab regnes som en del af forvaltningen, såfremt en større del af driftsudgifterne dækkes ved salg af varer og tjenester, dog mindre end 50 pct. Selskabets driftsudgifter indgår som en del af det offentlige konsum opsplittet i aflønning af ansatte og forbrug i produktionen, mens selskabets indtægter indgår som salg af varer og tjenester. Eksempler på sådanne selskaber er Kanukoka, Asiaq/Misissueqqaarnerit (Grønlands Forundersøgelser) og Kalaallit Nunaata Radioa (KNR).

Offentlige kvasiselskaber

Offentlige selskabslignende enheder er enheder organiseret under selvstyret eller kommuner, og hvor mere end 50 pct. af de løbende driftsudgifter dækkes gennem salg af varer og tjenesteydelser på markedsmæssige vilkår. De benævnes ofte som offentlige kvasiselskaber. I den selvstyrede sektor betragtes henholdsvis Nukissiorfiit (Energiforsyningen) og Mittarfeqarfiit (Grønlands Lufthavnsvesen) som offentlige kvasiselskaber.

Offentlige selskaber

Offentlige selskaber ejes og/eller kontrolleres af det offentlige, fx gennem aktiemajoritet, og er som regel organiseret som privatretlige enheder. Eksempler på sådanne selskaber er Royal Greenland A/S, KNI Pilersuisoq A/S, Tele Greenland A/S, Royal Arctic Line A/S, A/S Boligselskabet INI, Great Greenland A/S.

Overskud og subsidier

Offentlige kvasiselskaber og offentlige selskaber er ikke direkte omfattet af statistikken over offentlig forvaltning og service, da disse enheder efter nationalregnskabets retningslinjer indgår i selskabssektoren. I det omfang offentlig forvaltning og service dækker sådanne selskabers løbende driftsunderskud registreres nettoudgiften dog som subsidier. På samme måde vil overførsler af eventuelle overførte overskud til offentlig forvaltning og service fra sådanne selskaber registreres som overført formueindkomst.

Kapitaltilskud

I henhold til de internationale retningslinjer skal kapitaltilskud til offentlige kvasiselskaber ikke medtages i en statistik over offentlige finanser, med mindre der er tale om kapitaloverførsler til et kvasiselskab organisatorisk placeret i en anden delsektor end tilskudsyderen. Således inkluderes eksempelvis kapitaltilskud fra selvstyret til de kommunalt ejede elværker, mens selvstyrets tilskud til egne kvasiselskaber som Nukissiorfiit (Grønlands Energiforsyning) udelades. Rationalet herfor er, at kapitaloverførsler til kvasiselskaber organiseret i samme offentlige delsektor som tilskudsyderen betragtes som erhvervelse af ejerandelsbeviser, og dermed som en finansiel forskydning. Såfremt et offentligt kvasiselskab sælges eller privatiseres, betragtes det som en afhændelse af ejerandelsbeviser, hvorfor indtægter fra salget heller ikke indgår i statistikken.

Grønlandske virksomheder modtog i 2014 overførsler for 469 mio. kr.

Overførsler fra offentlig forvaltning og service til grønlandske virksomheder androg 469 mio. kr. i 2014. Heraf faldt 90 mio. kr. i form af subsidier til

offentlige kvasiselskaber, mens andre virksomheder modtog 377 mio. kr. i subsidier. Kapitaltilskud til kvasiselskaber i andre sektorer samt andre virksomheder androg samlet 1,5 mio. kr., jf. Tabel 1a.

Kapitaltilskud på 85,4 mio. kr. holdes udenfor statistikken

Offentlig forvaltning og service yder endvidere kapitaltilskud til kvasiselskaber organiseret i samme sektor som tilskudsyderen. I den selvstyrede sektor drejer det sig om kapitaltilskud til Nukissiorfiit (Energiforsyningen), Mittarfeqarfiit (Grønlands Lufthavnsvæsen) samt offentligt ejede boliger. I den kommunale sektor drejer det sig om kapitaltilskud til offentligt ejede boliger. Disse kapitaltilskud medtages ikke i statistikken over Grønlands offentlige finanser, idet kapitaltilskuddet betragtes som et ejerandelsbevis; et aktiv, der senere kan sælges. Konkret betyder det, at kapitaltilskud til offentlige kvasiselskaber på 85,4 mio. kr. i 2014 ikke medtages i statistikken over Grønlands offentlige finanser. Heraf overførtes 69,5 mio. kr. til forbedring og udvidelse af den offentlige ejede del af boligmassen, mens Mittarfeqarfiit (Grønlands Lufthavnsvæsen) modtog 19,9 mio. kr. i kapitaltilskud af selvstyret.

7.3 Realøkonomisk fordeling

Den realøkonomiske fordeling af offentlige udgifter og indtægter har som formål at opdele aktiviteterne efter den måde, hvorpå ressourceallokeringen i økonomien påvirkes. Den realøkonomiske fordeling er forholdsvis entydig og derfor velegnet til sammenligning af sektoren for offentlig forvaltning og service på tværs af lande samt over tid.

Overordnet skelnes der mellem driftsudgifter og kapitaludgifter. Driftsudgifter er udgifter, der vedrører selve driften af den offentlige forvaltning og den deraf følgende produktion af varer og tjenesteydelser. Kapitaludgifter er udgifter, der vedrører investeringer og udbygning af kapitalapparatet i form af bygninger, maskiner o.l.

Driftsudgifter

Driftsudgifter opdeles på konsum og overførsler, idet

- konsum er udgifter til forbrugs- og investeringsaktivitet, hvor det offentlige umiddelbart lægger beslag på ressourcer (varer, tjenester og arbejdskraft) i den private sektor, og herved bidrager til den samlede indkomstdannelse i samfundet.
- overførsler er omfordelende aktiviteter fx folkepension, hvortil der ikke knyttes ressourcer, men hvor der sker en omfordeling af formuer og indkomster mellem økonomiens forskellige sektorer.

Kapitaludgifter

Kapitaludgifter opdeles på kapitalakkumulation og kapitaloverførsler, idet

- kapitalakkumulation er den offentlige forvaltning og servicesektors opbygning af kapitalapparatet i form af nyinvesteringer samt bygge- og anlægsudgifter.
- kapitaloverførslerne er investeringstilskud og overførsler øremærket for anlægsudgifter til andre offentlige delsektorer og virksomheder.

Sammenfattende haves således:

$$\begin{array}{r}
 \text{Konsum} \\
 + \text{ Overførsler} \\
 \hline
 = \text{ Driftsudgifter} \\
 \\
 \text{Kapitalakkumulation} \\
 + \text{ Kapitaloverførsler} \\
 \hline
 = \text{ Kapitaludgifter} \\
 \\
 \text{Driftsudgifter} \\
 + \text{ Kapitaludgifter} \\
 \hline
 = \text{ Drifts- og kapitaludgifter i alt}
 \end{array}$$

7.3.1 Realøkonomiske udgiftsposter

Nedenfor følger en gennemgang af posterne i den realøkonomiske opstilling af de offentlige udgifter og indtægter.

1. Aflønning af ansatte
Omfatter alle betalinger og ydelser fra offentlige arbejdsgivere som betaling for ansattes arbejde, herunder også naturalieydelser som fx fri bolig, bil, telefon. Omfatter også bidrag til sociale sikringsordninger som fx pensionsbidrag.
2. Forbrug af fast realkapital
Omfatter et skøn over værdiforringelsen af kapitalapparatets værdi pga. økonomisk forældelse og fysisk nedslidning af fx maskiner. Begrebet må ikke forveksles med afskrivninger i fx skattemæssig henseende.
3. Forbrug i produktionen
Omfatter udgifter til køb af varer og tjenester, herunder også ekstern konsulenthjælp, der forbruges/benyttes i produktionen af offentlige ydelser.
4. Sociale overførsler i naturalier
Ydelser, der produceres af private, men som købes af det offentlige og stilles til rådighed for brugerne fx gratis udlevering af medicin. Der er p.t. ikke tilstrækkelig information for opgørelse af sociale overførsler i naturalier i Grønland.

5. Salg af varer og tjenester

Omfatter brugerbetaling, salg af brugt inventar, salg af konsulentydelse til private eller andre sektorer, m.v. Der er kun tale om salg af varer/tjenester, hvor der foreligger betaling og hvor køberen kan siges at indgå i transaktionen frivilligt – ellers er der tale om en skat. Offentlige kvasiselskaber eller offentlige selskabers salg af varer produceret på markedsvilkår er ikke medregnet i denne kategori.

6. Konsum i alt

Da det offentlige tjenesteydelser stilles så godt som gratis til rådighed for befolkningen, foreligger der ingen priser til at værdiansætte produktionen med. I praksis måles værdien af konsumet derfor som summen af omkostninger der er medgået med fradrag af indtægter fra salg af varer og tjenester:

	Aflønning af ansatte
+	Forbrug af fast realkapital
+	Forbrug i produktionen
+	Sociale overførsler i
	<u>naturalier</u>
-	<u>Salg af varer og tjenester</u>
=	<u>Konsum</u>

7. Renter m.v.

Renteudgifter på offentlig gæld og kurstab på udstedte obligationer fordeles ud over lånets løbetid og disse andele tillægges løbende i opgørelsen af årets renteudgifter, således at der fås en retvisende billede af det offentlige samlede låneomkostninger.

8. Subsidier

Omfatter de løbende overførsler i form af driftstilskud, som den offentlige forvaltning og servicesektor overfører til producenter af markedsmæssige ydelser, med henblik på at skabe arbejdspladser, samt påvirke priser og/eller lønninger.

- *Til offentlige kvasiselskaber:* Omfatter subsidier til de offentlige kvasiselskaber til dækning af løbende driftsunderskud.
- *Til andre selskaber:* Subsidier til offentlige og private selskaber til dækning af løbende driftsunderskud.

9. Andre løbende overførsler

Løbende overførsler til andre offentlige delsektorer, husholdninger, private nonprofit institutioner og til udlandet.

- *Til andre offentlige delsektorer:* Her er tale om selvstyrets bloktilskud til kommunerne. Bloktilskuddet fra den danske stat er ikke indregnet her, da der som nævnt skelnes mellem den danske stat, og den statslige sektor i Grønland.

- *Til sociale kasser og fonde:* Der er tale om enheder der leverer sociale ydelser, fx dagpenge, og hvor ansvaret for bidrag hertil og udbetalinger påhviler offentlig forvaltning og service. Ofte er det et lovkrav for store dele af befolkningen at indbetale til sådanne ordninger. Sociale kasser og fonde findes p.t. ikke i Grønland.
- *Til husholdninger:* Primært sociale overførsler som pensioner, arbejdsløsheds-, syge- og barseldagpenge, boligydelse, SU samt sociale sikringsydelser.
- *Til private nonprofit institutioner rettet mod husholdninger:* Primært tilskud til interesseorganisationer, herunder faglige organisationer, hvor husholdningernes interesser tilgodeses.

10. Løbende overførsler i alt

Summen af udgiftsposterne 7-9.

11. Driftsudgifter i alt

Summen af udgiftsposterne 1-9.

12. Faste nyinvesteringer

Omfatter erhvervelse af fast realkapital med en forventet levetid på over ét år, fx maskiner og bygninger. Kategorien omhandler især forbrændingsanlæg, samt veje, havne og broer, der ejes af offentlige forvaltning og service.

13. Køb af bygninger o.a. eksisterende investeringsgoder i øvrigt

Køb af ejendomme, hvor det vigtigste element er eksisterende bygninger og anlæg. Opgøres netto, med udgifter til køb af bygninger o.a., fratrukket indtægter ved salg af andre bygninger.

14. Lagerændring

Offentlige forvaltning og service har pr. definition kun strategiske lagre fx nødhjælpslagre eller interventionslagre som overskudslagre. Alle andre køb af varer forbruges pr. definition straks og betragtes som forbrug i produktionen. Størrelsen opgøres netto som indkøb til lager fratrukket forbrug fra lager.

15. Køb af jord og rettigheder

Køb af ejendomme (ikke medregnet bygninger og anlæg beliggende på grunden – disse hører under køb af bygninger o.a.). Medregnet her er også køb af rettigheder fx patenter, ophavsrettigheder og varemærker. Størrelsen opgøres netto fratrukket indtægt ved salg af tilsvarende.

16. Kapitalakkumulation i alt

Summen af udgiftsposterne 12-15.

17. Investeringstilskud og kapitaloverførsler i øvrigt
Overførsler, der er øremærkede, såsom hel eller delvis finansiering af nyinvesteringer, herunder kompensation for ødelæggelse eller beskadigelse ved naturkatastrofer o.l.

7.3.2 Realøkonomiske indtægtsposter

1. Bruttoestindkomst
Den del af bruttofaktorindkomsten ved produktionen af offentlige ydelser, der tilfalder den offentlige forvaltning og servicesektor. Da den offentlige produktionsværdi opgøres fra omkostningssiden, svarer bruttoestindkomsten pr. definition til forbruget af fast realkapital i den offentlige forvaltning og service:

	Aflønning af ansatte
+	Forbrug af fast realkapital
+	Forbrug i produktionen
+	Produktionsværdi
-	<u>Forbrug i produktionen</u>
=	<u>Bruttofaktorindkomst</u>
-	<u>Forbrug af fast realkapital</u>
=	<u>Bruttoestindkomst</u>

2. Udtræk af indkomst fra offentlige kvasiselskaber
Udbytte fra de udbyttegivende offentlige kvasiselskaber.
Bemærk, at det kun er de udbyttegivende kvasiselskaber, der posteres i denne kategori: Underskudsgivende offentlige kvasiselskaber posteres på udgiftssiden, under *Subsidier til offentlige kvasiselskaber*.
3. Renter samt udbytter
Renteindtægter samt udbytter fra de offentlige ejede aktieselskaber.
Bemærk, at subsidier til offentligt ejede aktieselskaber posteres på udgiftssiden, under *Subsidier til andre virksomheder*.
4. Indtægter fra jord og rettigheder m.v.
Den indtægt, som det offentlige via sit ejerskab af jord og rettigheder fx patenter får som modydelse for overdragelse af brugsretten.
5. Produktions- og importskatter (indirekte skatter)
Skatter og afgifter, der pålægges produktionen og importen af varer og tjenester. Her medtages to underpunkter: *Importskatter* (told) er den største enkeltpost, mens *Ensfragtavgift*, der finansierede ensprissystemet, medtages for belysning af dette særlige grønlandske forhold.
6. 6. Løbende indkomst- og formueskatter (direkte skatter)
Alle obligatoriske betalinger, som det offentlige regelmæssigt opkræver af

selskaber og husholdninger; personlige indkomstskatter, selskabsskatter, samt afgifter på køretøjer, herunder snescootere.

7. Obligatoriske bidrag til sociale sikringsordninger
Findes p.t. ikke i Grønland.
8. Frivillige bidrag til sociale sikringsordninger
Findes p.t. ikke i Grønland.
9. Imputerede bidrag til sociale sikringsordninger
Findes p.t. ikke i Grønland.
10. Andre løbende overførsler:
Obligatoriske løbende bidrag fra andre offentlige delsektorer, andre indenlandske sektorer, samt udlandet. Det drejer sig primært om bloktilskud fra den danske stat til selvstyret, samt indtægter fra fiskerilicens i forbindelse med aftalen med EU.
11. Driftsindtægter i alt
Summen af indtægtsposterne 1-10.
12. Kapitalskatter
Skatter på formue og ejendom. Findes p.t. ikke i Grønland.
13. Andre kapitaloverførsler
Tilskud m.v. øremærket for afholdelse af anlægsudgifter.

7.4 Funktionel fordeling

Den funktionelle fordeling belyser det umiddelbare formål med de offentlige udgifter. Der anvendes den internationalt anerkendte klassifikation *Classification of Functions of Government*, COFOG. I opdelingen skelnes der overordnet mellem ti hovedgrupper af udgifter:

- Generelle offentlige tjenester
- Forsvar
- Offentlig orden og sikkerhed
- Økonomiske anliggender
- Miljøbeskyttelse
- Boliger og offentlige faciliteter
- Sundhedsvæsen
- Fritid, kultur og religion
- Undervisning

- Social beskyttelse

Nedenfor gennemgås den funktionelle fordeling med eksempler.

Generelle offentlige tjenester

- 1.1 Udøvende og lovgivende organer, skatte- og finansvæsen
Udgifter til den centrale og generelle, politiske og økonomiske administration samt tilhørende enheder fx Landsstyret, Landstinget og Ombudsmandsinstitutionen.
- 1.2 Økonomisk bistand til udlande
Økonomisk støtte i kontanter eller naturalier til udlande.
- 1.3 Generelle tjenester
Personaletjenester, generelle statistiske tjenesteydelser (Grønlands Statistik), offentlige registre, drift af bygninger, offentligt drevne trykkerier, centraliserede databehandlingstjenester.
- 1.4 Grundforskning og F&U inden for generelle offentlige tjenester
Udgifter, lån og tilskud til grundforskning fx ASIAQ.
- 1.5 Generelle offentlige tjenester mv.
Udgifter til afholdelse af valg, folkeafstemninger, afskrivning på konsumposter.
- 1.6 Transaktioner i forb. med offentlig gæld og overførsler af generel art
Rentebetalinger og emissionsomkostninger i forbindelse med offentlige lån. Overførsler af generel art mellem forskellige forvaltningsniveauer fx selvstyrets generelle overførsler til kommunerne.

Forsvar

- 2.1 Militært forsvar mv.
Udgifter til det militære forsvar; Grønlands Kommando og Siriuspatruljen.
- 2.2 Civilforsvar
Administration af civilforsvar samt støttetjenester for civilforsvar.

Offentlig orden og sikkerhed

- 3.1 Politi
Udgifter til politi samt fiskeriinspektion.
- 3.2 Brandvæsen
Udgifter til brandvæsen.
- 3.3 Domstole
Udgifter til retsvæsen.
- 3.4 Fængsler
Udgifter til fængsler og anstalter.

- 3.5 Offentlig orden og sikkerhed mv.
Andre udgifter til orden og sikkerhed m.v.

Økonomiske anliggender

- 4.1 Generelle anliggender inden for økonomi, handel og arbejdsmarked
Udgifter vedr. eksportfremstød, handelspolitikker, generel regulering af monopoler, registrering af varemærker og ophavsret, vejrudsigt, styring af arbejdsmarked, generel erhvervsstøtte, arbejdsformidling, forbrugerinteresser.
- 4.2 Landbrug, skovbrug, fiskeri og jagt
Udgifter til kontrol, støtte og regulering af disse erhverv.
- 4.3 Brændstof og energi
Udgifter til kontrol og leverancer af el, varme og gas. Efterforskning af mineralolie- og naturgasforekomster mm.
- 4.4 Råstofudvinding, fremstillingsvirk. og bygge- og anlægsvirksomhed
Udgifter til kontrol, støtte og regulering af disse erhverv.
- 4.5 Transport, kommunikation og andre erhverv
Drift, anlæg og vedligeholdelse af veje (herunder broer og tunneller), vandveje og havne (herunder istjeneste), jernbaner, lufttransport, samt anden transport (herunder kommunal drift af eller støtte til busselskaber).
- 4.6 F&U i emner inden for økonomi
Udgifter til forskning og udviklingen inden for økonomiske anliggender.
- 4.7 Økonomiske anliggender mv.
Øvrige udgifter til økonomiske anliggender fx generelle tilskud der ikke kan henføres til en af ovenstående sektorer.

Miljøbeskyttelse

- 5.1 Affalds- og spildevandshåndtering, forureningsbekæmpelse
Udgifter til indsamling, behandling og bortskaffelse af affald. Drift og anlæg af kloakeringssystemer og spildevandshåndtering. Udgifter til beskyttelse af atmosfæren og klimaet, beskyttelse af jord og grundvand, forureningsbekæmpelse mm.
- 5.2 Beskyttelse af biodiversitet og landskab
Udgifter til beskyttelse af dyre- og planteliv samt landskaber.
- 5.3 Miljøbeskyttelse mv.
Øvrige udgifter til miljøbeskyttelse, generelle overførsler til miljøbeskyttelse.

Boliger og offentlige faciliteter

- 6.1 Boligbyggeri
Udgifter forbundet med tilsyn, opretholdelse og forbedring af

boligmassen, samt tilskud givet efter andre kriterier end husstandsindkomst boligbørnetilskud.

6.2 Boliger og offentlige faciliteter

By- og egnsudvikling: Udgifter til generel byggemodning, landmåling, planlægningsinstitutioner m.v. Konstruktion og vedligeholdelse af offentlige vandværker, taphuse, rørledninger m.v. Gadebelysning, Forskning og udvikling inden for boliger og offentlige faciliteter.

Sundhedsvæsen

7.1 Medicinske produkter, apparater og udstyr

Udgifter vedr. levering af farmaceutiske og medicinske produkter samt medicinsk udstyr som fx briller, høreapparater mm.

7.2 Ambulant behandling

Individuelle sundhedstjenester vedr. almen lægehjælp, speciallægehjælp, tandbehandling samt paramedicinske ydelser fx akupunktur, forpleje mm.

7.3 Hospitalstjenester

Individuelle sundhedstjenester, der falder ind under hospitalsvæsenet, pleje- og rekonvalescenthjem samt medicinske centre og fødeklionikker.

7.4 F&U inden for sundhedsvæsen

Udgifter vedr. forskning og udvikling inden for sundhedsvæsenet.

7.5 Sundhedsvæsen mv.

Øvrige udgifter vedr. drift af sundhedsvæsenet.

Fritid, kultur og religion

8.1 Fritids- og sportstjenester

Anlæg og vedligeholdelse af rekreative områder; sportspladser, legepladser samt tilskud til idrætsforeninger.

8.2 Kulturtjenester

Forsamlingshuse, biblioteker, museer, teatre, historiske bygninger, sangkor, kulturelle aktiviteter, radio og tv, aviser, pladeselskaber

8.3 Religiøse og andre organisationer

Udgifter til drift af Folkekirken, tilskud til ungdoms- og sociale organisationer, fagforeninger, politiske partier mm.

8.4 Fritid, kultur og religion mv.

Forvaltning, koordination og overvågning af overordnede politikker vedr. området. Øvrige udgifter til fritid, kultur og religion der ikke kan henføres til en af ovenstående sektorer.

Undervisning

9.1 Folkeskolen og lign.

Udgifter til folkeskolen, ungdoms- og efterskoler.

9.2 Ungdomsuddannelsesniveau

Udgifter til skoler under ungdomsuddannelserne fx gymnasier, handelsskoler og tekniske skoler.

9.3 Højere og videregående uddannelse

Udgifter til skoler under højere- og videregående uddannelser fx universiteter.

9.4 Undervisning uden for niveauplacering

Udgifter til skoler uden for niveauplacering fx voksen- og efteruddannelse.

9.5 Undervisning mv.

Udgifter til drift af kollegier og hjælpetjenester i forbindelse med undervisning samt administration af området.

Social beskyttelse

10.1 Sygdom og invaliditet

Overførsler fra det offentlige, der kompenserer for manglende eller reduceret indkomst fx sygedagpenge, revalidering, udgifter ved arbejdsprøvning og fleksjob. Drift af sociale institutioner for handicappede.

10.2 Alderdom

Overførsler fra det offentlige ved førtidspension og pension, hjælpemidler til ældre, hjemmehjælp samt drift af sociale institutioner fx alderdomshjem.

10.3 Familie og børn

Social beskyttelse i form af kontante ydelser og ydelser i naturalier til familier med børn. Barseldagpenge, børnepenge. Udgifter til sociale institutioner fx dagpleje, børnehaver, børnehjem, plejefamilier mm.

10.4 Arbejdsløshed

Overførsler fra det offentlige, der kompenserer for manglende eller reduceret indkomst ved arbejdsløshed.

10.5 Bolig

Boligsikring samt anden social beskyttelse i form af ydelser til husholdninger som hjælp til betaling af boligudgifter.

10.6 Sociale ydelser i.a.n.

Individuelle sociale ydelser til personer, som er eller risikerer at blive socialt marginaliseret fx ubemidlede, lavindkomstgrupper, alkohol- og stofmisbrugere, voldsofre mv. Udgifter til krisecentre, forebyggelse og anden offentlig hjælp.

10.7 Social beskyttelse mv.

Øvrige udgifter til social beskyttelse samt F&U inden for social beskyttelse.

8. Tabelafsnit

Publikationens sidste del er et tabelafsnit med tabeller af større detaljeringsgrad. Tabelafsnittet indeholder følgende tabelmateriale:

Realøkonomisk fordeling 2010-2014:

Tabel 1a. Udgifter og indtægter i den samlede offentlige forvaltning og servicesektor

Tabel 1b. Udgifter og indtægter i den kommunale sektor

Tabel 1c. Udgifter og indtægter i den selvstyrede sektor

Tabel 1d. Udgifter og indtægter i den statslige sektor

Funktionel fordeling 2010-2014:

Tabel 2a. Udgifter i den samlede offentlige forvaltning og servicesektor

Tabel 2b. Udgifter i den kommunale sektor

Tabel 2c. Udgifter i den selvstyrede sektor

Tabel 2d. Udgifter i den statslige sektor

Funktionel og realøkonomisk krydsfordeling 2014:

Tabel 3a. Udgifter i den samlede offentlige forvaltning og servicesektor

Tabel 3b. Udgifter i den kommunale sektor

Tabel 3c. Udgifter i den selvstyrede sektor

Tabel 3d. Udgifter i den statslige sektor

Tabellerne findes også i Statistikbanken, hvor følgende tabeller er opdateret:

Henvielse til Statistikbanken

<http://bank.stat.gl/OFDKRD>

Funktionel fordeling af offentlige udgifter efter sektor og funktion 1994-2014

<http://bank.stat.gl/OFDKRD>

Realøkonomisk og funktionel fordeling af offentlige udgifter efter sektor, funktion og udgift 1994-2014

<http://bank.stat.gl/OFDREA>

Realøkonomisk fordeling af offentlige indtægter efter sektor og transaktion 1994-2014

<http://bank.stat.gl/OFDREAU>

Realøkonomisk fordeling af offentlige udgifter efter sektor og transaktion 1994-2014

Tabel 1a.

Udgifter i offentlig forvaltning og service, realøkonomisk fordeling

I	Udgifter	2010	2011	2012	2013	2014
		1.000 kr.				
1	Aflønning af ansatte	3.871.174	3.913.431	3.951.581	4.089.407	4.086.898
2	Forbrug af fast realkapital	508.694	520.986	547.602	554.194	562.679
3	Forbrug i produktionen	3.045.479	3.114.367	3.225.586	3.600.019	3.804.283
4	Sociale overførsler i naturalier	-	-	-	-	-
5	Salg af varer og tjenester	810.809	807.311	776.406	926.345	1.057.396
6	Konsum i alt (1+2+3+4-5)	6.614.539	6.741.473	6.948.364	7.317.275	7.396.464
7	Renter m.v.	16.926	22.166	19.548	25.515	20.494
8	Subsidier	529.204	499.700	501.917	468.951	467.416
8.1	Til offentlige kvasiselskaber	150.483	125.369	114.325	102.576	89.996
8.2	Til andre virksomheder	378.721	374.331	387.591	366.376	377.420
9	Andre løbende overførsler	1.415.666	1.487.790	1.571.237	1.582.849	1.623.790
9.1	Til andre offentlige delsektorer	-	-	-	-	-
9.1.1	Den statslige sektor i Grønland	-	-	-	-	-
9.1.2	Sociale kasser og fonde	-	-	-	-	-
9.1.3	Den selvstyrede sektor	-	-	-	-	-
9.1.4	Den kommunale sektor	-	-	-	-	-
9.2	Til husholdninger	1.260.881	1.326.921	1.395.432	1.391.894	1.423.555
9.3	Til private nonprofit institutioner	154.785	160.869	175.805	190.955	200.234
9.4	Til udlandet	-	-	-	-	-
9.4.1	Til den danske stat	-	-	-	-	-
9.4.2	Til Danmark i øvrigt	-	-	-	-	-
9.4.3	Til udland i øvrigt	-	-	-	-	-
10	Løbende overførsler i alt (7+8+9)	1.961.797	2.009.656	2.092.701	2.077.315	2.111.700
11	Driftsudgifter i alt (6+10)	8.576.336	8.751.130	9.041.065	9.394.590	9.508.163
12	Faste nyinvesteringer	660.899	552.024	644.291	599.153	575.544
13	Køb af bygninger o.a. eksisterende investeringsgoder i øvrigt	-800	-384	16	-	-
14	Lagerændring	-	-	-	-	-
15	Køb af jord og rettigheder, netto	-	-	-	-	-
16	Kapitalakkumulation i alt (12+13+14+15)	660.099	551.640	644.307	599.153	575.544
17	Investeringstilskud og kapitaloverførsler i øvrigt	176.068	44.215	60.198	62.245	55.887
17.1	Til offentlige kvasiselskaber	33.844	15.345	6.643	6.132	-
17.2	Til andre virksomheder	9.963	-	7.706	-	1.520
17.3	Til andre offentlige delsektorer	-	-	-	-	-
17.3.1	Den statslige sektor i Grønland	-	-	-	-	-
17.3.2	Sociale kasser og fonde	-	-	-	-	-
17.3.3	Den selvstyrede sektor	-	-	-	-	-
17.3.4	Den kommunale sektor	-	-	-	-	-
17.4	Til husholdninger	132.260	26.687	41.937	56.113	54.367
17.5	Til private nonprofit institutioner	-	2.183	3.912	-	-
17.6	Til udlandet	-	-	-	-	-
17.6.1	Til Danmark	-	-	-	-	-
17.6.2	Til udland i øvrigt	-	-	-	-	-
18	Kapitaloverførsler i alt (17)	176.068	44.215	60.198	62.245	55.887
19	Kapitaludgifter (16+18)	836.167	595.855	704.505	661.398	631.431
20	Drifts- og kapitaludgifter i alt (11+19)	9.412.502	9.346.985	9.745.569	10.055.988	10.139.594

Anm. Opgørelsen er konsolideret, og overførsler mellem de offentlige delsektorer er derfor, i henhold til ENS 1995, ikke medtaget. Kapitaltilskud på 85,4 mio. kr. til egne kvasiselskaber i 2014 er dermed ikke indeholdt i statistikken.

Tabel 1a (fortsat).

Indtægter i offentlig forvaltning og service, realøkonomisk fordeling

II	Indtægter	2010	2011	2012	2013	2014
		1.000 kr.				
1	Bruttoestindkomst	508.694	520.986	547.602	554.194	562.679
2	Udtræk af indkomst fra offentlige kvasiselskaber	109.338	86.123	108.977	100.773	125.323
3	Renter samt udbytter	303.246	274.980	320.197	418.489	387.523
3.1	Effektive renter m.m.	221.810	251.684	307.407	400.613	370.284
3.2	Andre indtægter	81.436	23.296	12.790	17.876	17.238
4	Indtægter fra jord og rettigheder m.v.	-	-	-	-	-
4.1	Koncessionsafgifter	-	-	-	-	-
4.2	Andre rettigheder, patenter m.v.	-	-	-	-	-
5	Produktions- og importskatter	702.733	725.945	792.361	752.981	864.832
5.1	Importskatter	526.366	513.954	530.777	444.589	453.219
5.2	Ensfraftafgifter	-	-	-	-	-
5.3	Andre afgifter	176.367	211.990	261.584	308.392	411.613
6	Løbende indkomst- og formueskatter	3.463.621	3.590.718	3.653.461	3.608.449	3.743.821
7	Obligatoriske bidrag til sociale sikringsordninger	-	-	-	-	-
8	Frivillige bidrag til sociale sikringsordninger	-	-	-	-	-
9	Imputerede bidrag til sociale sikringsordninger	-	-	-	-	-
10	Andre løbende overførsler i alt	4.544.744	4.627.625	4.741.866	4.872.242	4.859.329
10.1	Fra andre offentlige delsektorer	-	-	-	-	-
10.1.1	Den statslige sektor i Grønland	-	-	-	-	-
10.1.2	De sociale kasser og fonde	-	-	-	-	-
10.1.3	Den selvstyrede sektor	-	-	-	-	-
10.1.4	Den kommunale sektor	-	-	-	-	-
10.2	Fra andre indenlandske sektorer	223	3.269	11.065	6.557	975
10.3	Fra udlandet	4.544.521	4.624.356	4.730.801	4.865.685	4.858.354
10.3.1	EU's institutioner	317.103	308.645	312.498	334.762	310.679
10.3.2	Udland i øvrigt	-	-	-	-	-
10.3.3	Den danske stat	4.227.418	4.315.710	4.418.303	4.530.923	4.547.675
10.3.3.1	Bloktilskud m.v.	3.513.344	3.554.994	3.609.841	3.640.916	3.656.174
10.3.3.2	Refusioner	714.074	760.716	808.462	890.007	891.501
11	Driftsindtægter i alt (1+2+3+4+5+6+7+8+9+10)	9.632.377	9.826.376	10.164.464	10.307.129	10.543.506
12	Kapitalskatter	-	-	-	-	-
13	Andre kapitaloverførsler	-	-	-	4.000	-
13.1	Fra andre offentlige delsektorer	-	-	-	-	-
13.1.1	Den statslige sektor i Grønland	-	-	-	-	-
13.1.2	Sociale kasser og fonde	-	-	-	-	-
13.1.3	Den selvstyrede sektor	-	-	-	-	-
13.1.4	Den kommunale sektor	-	-	-	-	-
13.2	Fra andre indenlandske sektorer	-	-	-	4.000	-
13.3	Fra udland	-	-	-	-	-
13.3.1	EU's institutioner	-	-	-	-	-
13.3.2	Udland i øvrigt	-	-	-	-	-
13.3.3	Den danske stat	-	-	-	-	-
14	Kapitalindtægter i alt (12+13)	-	-	-	4.000	-
15	Drifts- og kapitalindtægter i alt (11+14)	9.632.377	9.826.376	10.164.464	10.311.129	10.543.506
	Driftsoverskud = Bruttoopsparing (II.11-I.11)	1.056.041	1.075.246	1.123.399	912.539	1.035.342
	Drifts- og kapitaloverskud = Fordringserhvervelse (II.15-I.20)	219.875	479.391	418.895	255.141	403.912

Tabel 1b.

Udgifter i den kommunale sektor, realøkonomisk fordeling

I	Udgifter	2010	2011	2012	2013	2014
		1.000 kr.				
1	Aflønning af ansatte	1.890.767	1.924.417	1.931.903	2.008.312	1.993.532
2	Forbrug af fast realkapital	246.766	253.875	267.150	272.476	280.023
3	Forbrug i produktionen	943.463	1.077.073	1.100.371	1.176.086	1.312.785
4	Sociale overførsler i naturalier	-	-	-	-	-
5	Salg af varer og tjenester	238.500	264.938	249.354	264.952	259.800
6	Konsum i alt (1+2+3+4-5)	2.842.497	2.990.427	3.050.070	3.191.923	3.326.540
7	Renter m.v.	14.705	10.856	8.899	7.161	5.928
8	Subsidier	58.794	49.405	54.513	56.352	53.919
8.1	Til offentlige kvasiselskaber	43.631	32.342	30.491	33.519	31.629
8.2	Til andre virksomheder	15.163	17.063	24.022	22.833	22.290
9	Andre løbende overførsler	1.014.854	1.098.468	1.126.480	1.195.871	1.234.313
9.1	Til andre offentlige delsektorer	-	-	-	-	-
9.1.1	Den statslige sektor i Grønland	-	-	-	-	-
9.1.2	Sociale kasser og fonde	-	-	-	-	-
9.1.3	Den selvstyrede sektor	-	-	-	-	-
9.1.4	Den kommunale sektor	-	-	-	-	-
9.2	Til husholdninger	954.998	1.035.605	1.059.444	1.123.282	1.157.124
9.3	Til private nonprofit institutioner	59.856	62.863	67.037	72.589	77.189
9.4	Til udlandet	-	-	-	-	-
9.4.1	Til den danske stat	-	-	-	-	-
9.4.2	Til Danmark i øvrigt	-	-	-	-	-
9.4.3	Til udland i øvrigt	-	-	-	-	-
10	Løbende overførsler i alt (7+8+9)	1.088.353	1.158.729	1.189.892	1.259.384	1.294.160
11	Driftsudgifter i alt (6+10)	3.930.850	4.149.156	4.239.962	4.451.307	4.620.701
12	Faste nyinvesteringer	332.540	296.633	321.580	345.061	367.351
13	Køb af bygninger o.a. eksisterende investeringsgoder i øvrigt	-800	-384	-	-	-
14	Lagerændring	-	-	-	-	-
15	Køb af jord og rettigheder, netto	-	-	-	-	-
16	Kapitalakkumulation i alt (12+13+14+15)	331.740	296.249	321.580	345.061	367.351
17	Investeringstilskud og kapitaloverførsler i øvrigt	2	4.679	5.590	2.307	-
17.1	Til offentlige kvasiselskaber	-	2.496	1.611	2.307	-
17.2	Til andre virksomheder	-	-	-	-	-
17.3	Til andre offentlige delsektorer	-	-	-	-	-
17.3.1	Den statslige sektor i Grønland	-	-	-	-	-
17.3.2	Sociale kasser og fonde	-	-	-	-	-
17.3.3	Den selvstyrede sektor	-	-	-	-	-
17.3.4	Den kommunale sektor	-	-	-	-	-
17.4	Til husholdninger	2	-	67	-	-
17.5	Til private nonprofit institutioner	-	2.183	3.912	-	-
17.6	Til udlandet	-	-	-	-	-
17.6.1	Til Danmark	-	-	-	-	-
17.6.2	Til udland i øvrigt	-	-	-	-	-
18	Kapitaloverførsler i alt (17)	2	4.679	5.590	2.307	-
19	Kapitaludgifter (16+18)	331.742	300.928	327.170	347.368	367.351
20	Drifts- og kapitaludgifter i alt (11+19)	4.262.592	4.450.084	4.567.132	4.798.675	4.988.051

Anm. Opgørelsen er konsolideret, og overførsler mellem de offentlige delsektorer er derfor, i henhold til ENS 1995, ikke medtaget. Kapitaltilskud på 49,6 mio. kr. til egne kvasiselskaber i 2014 er dermed ikke indeholdt i statistikken.

Tabel 1b (fortsat). Indtægter i den kommunale sektor, realøkonomisk fordeling

II	Indtægter	2010	2011	2012	2013	2014
		1.000 kr.				
1	Bruttoestindkomst	246.766	253.875	267.150	272.476	280.023
2	Udtræk af indkomst fra offentlige kvasiselskaber	64.754	40.438	66.255	60.882	75.076
3	Renter samt udbytter	19.718	41.060	13.337	15.020	15.770
3.1	Effektive renter m.m.	19.718	41.060	13.337	15.020	15.770
3.2	Andre indtægter	-	-	-	-	-
4	Indtægter fra jord og rettigheder m.v.	-	-	-	-	-
4.1	Koncessionsafgifter	-	-	-	-	-
4.2	Andre rettigheder, patenter m.v.	-	-	-	-	-
5	Produktions- og importskatter	-	-	-	-	-
5.1	Importskatter	-	-	-	-	-
5.2	Ensfraftafgifter	-	-	-	-	-
5.3	Andre afgifter	-	-	-	-	-
6	Løbende indkomst- og formueskatter	2.312.540	2.410.190	2.474.602	2.527.735	2.691.563
7	Obligatoriske bidrag til sociale sikringsordninger	-	-	-	-	-
8	Frivillige bidrag til sociale sikringsordninger	-	-	-	-	-
9	Imputerede bidrag til sociale sikringsordninger	-	-	-	-	-
10	Andre løbende overførsler i alt	1.599.180	1.734.123	1.796.594	1.836.926	1.987.319
10.1	Fra andre offentlige delsektorer	1.598.957	1.730.854	1.785.529	1.830.369	1.986.344
10.1.1	Den statslige sektor i Grønland	121	60	60	60	-
10.1.2	De sociale kasser og fonde	-	-	-	-	-
10.1.3	Den selvstyrede sektor	1.598.837	1.730.794	1.785.469	1.830.309	1.986.344
10.1.4	Den kommunale sektor	-	-	-	-	-
10.2	Fra andre indenlandske sektorer	223	3.269	11.065	6.557	975
10.3	Fra udlandet	-	-	-	-	-
10.3.1	EU's institutioner	-	-	-	-	-
10.3.2	Udland i øvrigt	-	-	-	-	-
10.3.3	Den danske stat	-	-	-	-	-
10.3.3.1	Bloktilskud m.v.	-	-	-	-	-
10.3.3.2	Refusioner	-	-	-	-	-
11	Driftsindtægter i alt (1+2+3+4+5+6+7+8+9+10)	4.242.960	4.479.687	4.617.937	4.713.039	5.049.751
12	Kapitalskatter	-	-	-	-	-
13	Andre kapitaloverførsler	66.853	81.427	29.710	80.133	54.760
13.1	Fra andre offentlige delsektorer	66.853	81.427	29.710	76.133	54.760
13.1.1	Den statslige sektor i Grønland	-	-	-	-	-
13.1.2	Sociale kasser og fonde	-	-	-	-	-
13.1.3	Den selvstyrede sektor	66.853	81.427	29.710	76.133	54.760
13.1.4	Den kommunale sektor	-	-	-	-	-
13.2	Fra andre indenlandske sektorer	-	-	-	4.000	-
13.3	Fra udland	-	-	-	-	-
13.3.1	EU's institutioner	-	-	-	-	-
13.3.2	Udland i øvrigt	-	-	-	-	-
13.3.3	Den danske stat	-	-	-	-	-
14	Kapitalindtægter i alt (12+13)	66.853	81.427	29.710	80.133	54.760
15	Drifts- og kapitalindtægter i alt (11+14)	4.309.812	4.561.114	4.647.647	4.793.172	5.104.511
	Driftsoverskud = Bruttoopsparing (II.11-I.11)	312.110	330.531	377.975	261.732	429.050
	Drifts- og kapitaloverskud = Fordringserhvervelse (II.15-I.20)	47.220	111.030	80.515	-5.503	116.459

Tabel 1c.

Udgifter i den selvstyrede sektor, realøkonomisk fordeling

I	Udgifter	2010	2011	2012	2013	2014
		1.000 kr.				
1	Aflønning af ansatte	1.557.055	1.590.049	1.600.201	1.676.936	1.699.792
2	Forbrug af fast realkapital	248.383	253.827	267.147	268.835	270.046
3	Forbrug i produktionen	1.696.938	1.600.157	1.657.520	1.822.104	1.894.095
4	Sociale overførsler i naturalier	-	-	-	-	-
5	Salg af varer og tjenester	457.831	467.977	448.282	545.353	696.510
6	Konsum i alt (1+2+3+4-5)	3.044.545	2.976.055	3.076.586	3.222.522	3.167.423
7	Renter m.v.	2.222	11.310	10.649	18.354	14.566
8	Subsidier	470.410	450.295	447.404	412.599	413.497
8.1	Til offentlige kvasiselskaber	106.851	93.027	83.835	69.057	58.367
8.2	Til andre virksomheder	363.559	357.268	363.569	343.542	355.130
9	Andre løbende overførsler	1.949.116	2.105.313	2.190.563	2.192.243	2.355.461
9.1	Til andre offentlige delsektorer	1.548.304	1.715.991	1.745.807	1.805.266	1.965.985
9.1.1	Den statslige sektor i Grønland	-	-	-	-	-
9.1.2	Sociale kasser og fonde	-	-	-	-	-
9.1.3	Den selvstyrede sektor	-	-	-	-	-
9.1.4	Den kommunale sektor	1.548.304	1.715.991	1.745.807	1.805.266	1.965.985
9.2	Til husholdninger	305.883	291.316	335.989	268.612	266.431
9.3	Til private nonprofit institutioner	94.929	98.006	108.768	118.365	123.045
9.4	Til udlandet	-	-	-	-	-
9.4.1	Til den danske stat	-	-	-	-	-
9.4.2	Til Danmark i øvrigt	-	-	-	-	-
9.4.3	Til udland i øvrigt	-	-	-	-	-
10	Løbende overførsler i alt (7+8+9)	2.421.748	2.566.919	2.648.616	2.623.196	2.783.524
11	Driftsudgifter i alt (6+10)	5.466.292	5.542.974	5.725.202	5.845.718	5.950.947
12	Faste nyinvesteringer	328.359	255.391	322.711	254.092	206.583
13	Køb af bygninger o.a. eksisterende investeringsgoder i øvrigt	-	-	16	-	-
14	Lagerændring	-	-	-	-	-
15	Køb af jord og rettigheder, netto	-	-	-	-	-
16	Kapitalakkumulation i alt (12+13+14+15)	328.359	255.391	322.726	254.092	206.583
17	Investeringstilskud og kapitaloverførsler i øvrigt	293.451	135.767	123.980	161.114	131.006
17.1	Til offentlige kvasiselskaber	33.844	12.849	5.031	3.825	-
17.2	Til andre virksomheder	9.963	-	7.706	-	1.520
17.3	Til andre offentlige delsektorer	117.385	96.230	69.372	101.176	75.119
17.3.1	Den statslige sektor i Grønland	-	-	-	-	-
17.3.2	Sociale kasser og fonde	-	-	-	-	-
17.3.3	Den selvstyrede sektor	-	-	-	-	-
17.3.4	Den kommunale sektor	117.385	96.230	69.372	101.176	75.119
17.4	Til husholdninger	132.258	26.687	41.870	56.113	54.367
17.5	Til private nonprofit institutioner	-	-	-	-	-
17.6	Til udlandet	-	-	-	-	-
17.6.1	Til Danmark	-	-	-	-	-
17.6.2	Til udland i øvrigt	-	-	-	-	-
18	Kapitaloverførsler i alt (17)	293.451	135.767	123.980	161.114	131.006
19	Kapitaludgifter (16+18)	621.810	391.158	446.706	415.206	337.589
20	Drifts- og kapitaludgifter i alt (11+19)	6.088.102	5.934.132	6.171.908	6.260.924	6.288.536

Anm. Opgørelsen er konsolideret, og overførsler mellem de offentlige delsektorer er derfor, i henhold til ENS 1995, ikke medtaget. Kapitaltilskud på 35,8 mio. kr. til egne kvasiselskaber i 2014 er dermed ikke indeholdt i statistikken.

Tabel 1c (fortsat). Indtægter i den selvstyrede sektor, realøkonomisk fordeling

II	Indtægter	2010	2011	2012	2013	2014
		1.000 kr.				
1	Bruttoestindkomst	248.383	253.827	267.147	268.835	270.046
2	Udtræk af indkomst fra offentlige kvasiselskaber	44.584	45.685	42.722	39.890	50.247
3	Renter samt udbytter	283.527	233.920	306.860	403.469	371.753
3.1	Effektive renter m.m.	202.091	210.624	294.070	385.593	354.514
3.2	Andre indtægter	81.436	23.296	12.790	17.876	17.238
4	Indtægter fra jord og rettigheder m.v.	-	-	-	-	-
4.1	Koncessionsafgifter	-	-	-	-	-
4.2	Andre rettigheder, patenter m.v.	-	-	-	-	-
5	Produktions- og importskatter	702.733	725.945	792.361	752.981	864.832
5.1	Importskatter	526.366	513.954	530.777	444.589	453.219
5.2	Ensfraftafgifter	-	-	-	-	-
5.3	Andre afgifter	176.367	211.990	261.584	308.392	411.613
6	Løbende indkomst- og formueskatter	1.151.081	1.180.528	1.178.859	1.080.715	1.052.258
7	Obligatoriske bidrag til sociale sikringsordninger	-	-	-	-	-
8	Frivillige bidrag til sociale sikringsordninger	-	-	-	-	-
9	Imputerede bidrag til sociale sikringsordninger	-	-	-	-	-
10	Andre løbende overførsler i alt	3.830.447	3.863.639	3.922.339	3.975.678	3.966.853
10.1	Fra andre offentlige delsektorer	-	-	-	-	-
10.1.1	Den statslige sektor i Grønland	-	-	-	-	-
10.1.2	De sociale kasser og fonde	-	-	-	-	-
10.1.3	Den selvstyrede sektor	-	-	-	-	-
10.1.4	Den kommunale sektor	-	-	-	-	-
10.2	Fra andre indenlandske sektorer	-	-	-	-	-
10.3	Fra udlandet	3.830.447	3.863.639	3.922.339	3.975.678	3.966.853
10.3.1	EU's institutioner	317.103	308.645	312.498	334.762	310.679
10.3.2	Udland i øvrigt	-	-	-	-	-
10.3.3	Den danske stat	3.513.344	3.554.994	3.609.841	3.640.916	3.656.174
10.3.3.1	Bloktilskud m.v.	3.513.344	3.554.994	3.609.841	3.640.916	3.656.174
10.3.3.2	Refusioner	-	-	-	-	-
11	Driftsindtægter i alt (1+2+3+4+5+6+7+8+9+10)	6.260.756	6.303.543	6.510.288	6.521.568	6.575.988
12	Kapitalskatter	-	-	-	-	-
13	Andre kapitaloverførsler	-	-	-	-	-
13.1	Fra andre offentlige delsektorer	-	-	-	-	-
13.1.1	Den statslige sektor i Grønland	-	-	-	-	-
13.1.2	Sociale kasser og fonde	-	-	-	-	-
13.1.3	Den selvstyrede sektor	-	-	-	-	-
13.1.4	Den kommunale sektor	-	-	-	-	-
13.2	Fra andre indenlandske sektorer	-	-	-	-	-
13.3	Fra udland	-	-	-	-	-
13.3.1	EU's institutioner	-	-	-	-	-
13.3.2	Udland i øvrigt	-	-	-	-	-
13.3.3	Den danske stat	-	-	-	-	-
14	Kapitalindtægter i alt (12+13)	-	-	-	-	-
15	Drifts- og kapitalindtægter i alt (11+14)	6.260.756	6.303.543	6.510.288	6.521.568	6.575.988
	Driftsoverskud = Bruttoopsparing (II.11-I.11)	794.464	760.569	785.086	675.850	625.041
	Drifts- og kapitaloverskud =					
	Fordringserhvervelse					
	(II.15-I.20)	172.654	369.411	338.380	260.644	287.452

Tabel 1d.

Udgifter i den statslige sektor, realøkonomisk fordeling

I	Udgifter	2010	2011	2012	2013	2014
		1.000 kr.				
1	Aflønning af ansatte	423.352	398.965	419.477	404.159	393.574
2	Forbrug af fast realkapital	13.544	13.284	13.306	12.883	12.610
3	Forbrug i produktionen	405.078	437.137	467.695	601.829	597.403
4	Sociale overførsler i naturalier	-	-	-	-	-
5	Salg af varer og tjenester	114.477	74.396	78.770	116.041	101.087
6	Konsum i alt (1+2+3+4-5)	727.497	774.990	821.708	902.830	902.500
7	Renter m.v.	-	-	-	-	-
8	Subsidier	-	-	-	-	-
8.1	Til offentlige kvasiselskaber	-	-	-	-	-
8.2	Til andre virksomheder	-	-	-	-	-
9	Andre løbende overførsler	121	60	60	60	-
9.1	Til andre offentlige delsektorer	121	60	60	60	-
9.1.1	Den statslige sektor i Grønland	-	-	-	-	-
9.1.2	Sociale kasser og fonde	-	-	-	-	-
9.1.3	Den selvstyrede sektor	-	-	-	-	-
9.1.4	Den kommunale sektor	121	60	60	60	-
9.2	Til husholdninger	-	-	-	-	-
9.3	Til private nonprofit institutioner	-	-	-	-	-
9.4	Til udlandet	-	-	-	-	-
9.4.1	Til den danske stat	-	-	-	-	-
9.4.2	Til Danmark i øvrigt	-	-	-	-	-
9.4.3	Til udland i øvrigt	-	-	-	-	-
10	Løbende overførsler i alt (7+8+9)	121	60	60	60	-
11	Driftsudgifter i alt (6+10)	727.618	775.050	821.768	902.890	902.500
12	Faste nyinvesteringer	-	-	-	-	1.610
13	Køb af bygninger o.a. eksisterende investeringsgoder i øvrigt	-	-	-	-	-
14	Lagerændring	-	-	-	-	-
15	Køb af jord og rettigheder, netto	-	-	-	-	-
16	Kapitalakkumulation i alt (12+13+14+15)	-	-	-	-	1.610
17	Investeringsstilskud og kapitaloverførsler i øvrigt	-	-	-	-	-
17.1	Til offentlige kvasiselskaber	-	-	-	-	-
17.2	Til andre virksomheder	-	-	-	-	-
17.3	Til andre offentlige delsektorer	-	-	-	-	-
17.3.1	Den statslige sektor i Grønland	-	-	-	-	-
17.3.2	Sociale kasser og fonde	-	-	-	-	-
17.3.3	Den selvstyrede sektor	-	-	-	-	-
17.3.4	Den kommunale sektor	-	-	-	-	-
17.4	Til husholdninger	-	-	-	-	-
17.5	Til private nonprofit institutioner	-	-	-	-	-
17.6	Til udlandet	-	-	-	-	-
17.6.1	Til Danmark	-	-	-	-	-
17.6.2	Til udland i øvrigt	-	-	-	-	-
18	Kapitaloverførsler i alt (17)	-	-	-	-	-
19	Kapitaludgifter (16+18)	-	-	-	-	1.610
20	Drifts- og kapitaludgifter i alt (11+19)	727.618	775.050	821.768	902.890	904.110

Tabel 1d (fortsat).

Indtægter i den statslige sektor, realøkonomisk fordeling

II	Indtægter	2010	2011	2012	2013	2014
		1.000 kr.				
1	Bruttoestindkomst	13.544	13.284	13.306	12.883	12.610
2	Udtræk af indkomst fra offentlige kvasiselskaber	-	-	-	-	-
3	Renter samt udbytter	-	-	-	-	-
3.1	Effektive renter m.m.	-	-	-	-	-
3.2	Andre indtægter	-	-	-	-	-
4	Indtægter fra jord og rettigheder m.v.	-	-	-	-	-
4.1	Koncessionsafgifter	-	-	-	-	-
4.2	Andre rettigheder, patenter m.v.	-	-	-	-	-
5	Produktions- og importskatter	-	-	-	-	-
5.1	Importskatter	-	-	-	-	-
5.2	Ensfragtafgifter	-	-	-	-	-
5.3	Andre afgifter	-	-	-	-	-
6	Løbende indkomst- og formueskatter	-	-	-	-	-
7	Obligatoriske bidrag til sociale sikringsordninger	-	-	-	-	-
8	Frivillige bidrag til sociale sikringsordninger	-	-	-	-	-
9	Imputerede bidrag til sociale sikringsordninger	-	-	-	-	-
10	Andre løbende overførsler i alt	714.074	761.766	808.462	890.007	891.501
10.1	Fra andre offentlige delsektorer	-	1.050	-	-	-
10.1.1	Den statslige sektor i Grønland	-	-	-	-	-
10.1.2	De sociale kasser og fonde	-	-	-	-	-
10.1.3	Den selvstyrede sektor	-	1.050	-	-	-
10.1.4	Den kommunale sektor	-	-	-	-	-
10.2	Fra andre indenlandske sektorer	-	-	-	-	-
10.3	Fra udlandet	714.074	760.716	808.462	890.007	891.501
10.3.1	EU's institutioner	-	-	-	-	-
10.3.2	Udland i øvrigt	-	-	-	-	-
10.3.3	Den danske stat	714.074	760.716	808.462	890.007	891.501
10.3.3.1	Bloktilskud m.v.	-	-	-	-	-
10.3.3.2	Refusioner	714.074	760.716	808.462	890.007	891.501
11	Driftsindtægter i alt (1+2+3+4+5+6+7+8+9+10)	727.618	775.050	821.768	902.890	904.110
12	Kapitalskatter	-	-	-	-	-
13	Andre kapitaloverførsler	-	-	-	-	-
13.1	Fra andre offentlige delsektorer	-	-	-	-	-
13.1.1	Den statslige sektor i Grønland	-	-	-	-	-
13.1.2	Sociale kasser og fonde	-	-	-	-	-
13.1.3	Den selvstyrede sektor	-	-	-	-	-
13.1.4	Den kommunale sektor	-	-	-	-	-
13.2	Fra andre indenlandske sektorer	-	-	-	-	-
13.3	Fra udland	-	-	-	-	-
13.3.1	EU's institutioner	-	-	-	-	-
13.3.2	Udland i øvrigt	-	-	-	-	-
13.3.3	Den danske stat	-	-	-	-	-
14	Kapitalindtægter i alt (12+13)	-	-	-	-	-
15	Drifts- og kapitalindtægter i alt (11+14)	727.618	775.050	821.768	902.890	904.110
	Driftsoverskud = Bruttoopsparing (II.11-I.11)	-	-	-	-	1.610
	Drifts- og kapitaloverskud =					
	Fordringserhvervelse					
	(II.15-I.20)	-	-	-	-	-

Tabel 2a.

Udgifter i offentlig forvaltning og service, funktionel fordeling

	2010	2011	2012	2013	2014
	1.000 kr.				
1-11 I alt	9.412.502	9.346.985	9.745.569	10.055.988	10.139.594
1. Generelle offentlige tjenester	1.157.090	1.124.046	1.133.970	1.146.754	1.175.985
1.1 Udøvende og lovgivende organer, skatte- og finansvæsen	870.943	869.617	857.823	890.928	897.403
1.2 Økonomisk bistand til udlande	500	500	100	-	-
1.3 Generelle tjenester	124.029	118.946	114.992	127.516	126.580
1.4 Grundforskning og F & U inden for generelle offentlige tjenester	111.178	81.912	108.771	65.892	60.461
1.5 Generelle offentlige tjenester mv.	31.960	30.689	30.284	39.621	38.199
1.6 Transaktioner i forb. med offentlig gæld og overførsler af generel art	18.479	22.383	21.999	22.797	53.342
2. Forsvar	98.452	92.676	116.619	98.972	115.192
2.1 Militært forsvar mv.	97.352	92.676	116.420	97.700	114.484
2.2 Civilforsvar	1.100	-	199	1.272	708
3. Offentlig orden og sikkerhed	523.539	600.372	610.819	698.013	687.039
3.1 Politi	309.329	361.354	388.713	470.761	458.792
3.2 Brandvæsen	62.371	62.553	62.540	57.191	51.739
3.3 Domstole	75.478	101.306	73.306	76.796	93.413
3.4 Fængsler	76.361	75.159	86.261	93.264	83.094
3.5 Offentlig orden og sikkerhed mv.	-	-	-	-	-
4. Økonomiske anliggender	1.014.145	979.730	1.048.293	1.023.705	1.024.787
4.1 Generelle anliggender indenfor økonomi, handel og arbejdsmarked	48.792	53.609	46.510	53.793	46.101
4.2 Landbrug, skovbrug, fiskeri og jagt	143.124	115.002	136.681	119.756	127.905
4.3 Brændstof og energi	129.075	124.300	109.810	73.061	63.051
4.4 Råstofudvinding, fremstillingsvirk. og bygge- og anlægsvirk.	95.664	81.420	77.154	119.333	107.790
4.5 Transport, kommunikation og andre erhverv	449.445	477.048	519.016	502.959	494.394
4.6 F & U i emner inden for økonomi	76.771	62.277	66.785	56.344	59.598
4.7 Økonomiske anliggender mv.	71.274	66.075	92.337	98.460	125.946
5. Miljøbeskyttelse	148.952	128.469	104.125	208.562	199.648
5.1 Affalds- og spildevandshåndtering, forureningsbekæmpelse	107.058	92.839	70.113	145.477	135.101
5.2 Beskyttelse af biodiversitet og landskab	-	200	200	-208	208
5.3 Miljøbeskyttelse mv.	41.894	35.430	33.813	63.293	64.339
6. Boliger og offentlige faciliteter	376.062	302.032	406.882	358.854	290.593
6.1 Boligbyggeri	215.243	153.679	222.303	175.645	123.834
6.2 By- og egnsudvikling	56.126	47.854	57.935	76.299	70.082
6.3 Boliger og offentlige faciliteter mv.	104.693	100.499	126.644	106.910	96.677
7. Sundhedsvæsen	1.293.838	1.323.264	1.402.845	1.380.433	1.398.494
7.1 Medicinske produkter, apparater og udstyr	36.646	43.827	43.391	44.224	44.793
7.2 Ambulant behandling	620.855	638.335	643.422	644.937	669.532
7.3 Hospitalstjenester	557.614	566.972	644.921	614.980	593.637
7.4 F & U inden for sundhedsvæsen	-	-	-	-	-
7.5 Sundhedsvæsen mv.	78.724	74.130	71.112	76.293	90.532
8. Fritid, kultur og religion	331.705	352.162	360.945	388.007	408.095
8.1 Fritids- og sportstjenester	49.143	52.123	54.300	57.934	79.225
8.2 Kulturtjenester	165.580	172.069	178.723	198.825	193.718
8.3 Religiøse og andre organisationer	63.389	79.560	74.358	79.186	77.614
8.4 Fritid, kultur og religion mv.	53.594	48.410	53.564	52.062	57.538
9. Undervisning	1.928.781	1.865.006	1.887.485	1.951.663	1.990.651
9.1 Folkeskolen og lign.	854.947	837.486	826.906	856.643	826.049
9.2 Ungdomsuddannelsesniveau	557.302	531.460	554.345	574.924	637.266
9.3 Højere og videregående uddannelse	317.504	315.107	326.585	309.577	314.324
9.4 Undervisning uden for niveauplacering	72.152	59.349	60.012	67.138	67.183
9.5 Undervisning mv.	126.876	121.604	119.637	143.381	145.829
10. Social beskyttelse	2.539.938	2.579.227	2.673.586	2.801.024	2.849.110
10.1 Sygdom og invaliditet	437.350	451.002	462.426	477.100	468.944
10.2 Alderdom	972.707	977.236	1.003.657	1.061.836	1.079.229
10.3 Familie og børn	787.428	806.022	836.246	870.080	883.463
10.4 Arbejdsløshed	27.312	34.236	31.324	28.806	32.338
10.5 Bolig	142.811	131.903	145.566	165.602	160.928
10.6 Sociale ydelser i.a.n.	142.163	151.639	166.943	175.410	195.468
10.7 Social beskyttelse mv.	30.166	27.189	27.423	22.189	28.740

Anm. Opgørelsen er konsolideret, og overførsler mellem de offentlige delsektorer er derfor, i henhold til ENS 1995, ikke medtaget. Kapitaltilskud på 85,4 mio. kr. til egne kvasiselskaber i 2014 er dermed ikke indeholdt i statistikken.

Tabel 2b.

Udgifter i den kommunale sektor, funktionel fordeling

	2010	2011	2012	2013	2014
	1.000 kr.				
1-11 I alt	4.262.592	4.450.084	4.567.132	4.798.675	4.988.051
1. Generelle offentlige tjenester	624.602	630.200	623.180	655.895	688.831
1.1 Udøvende og lovgivende organer, skatte- og finansvæsen	578.547	589.053	584.441	610.415	613.619
1.2 Økonomisk bistand til udlønde	-	-	-	-	-
1.3 Generelle tjenester	87	85	85	82	80
1.4 Grundforskning og F & U inden for generelle offentlige tjenester	-	-	-	-	-
1.5 Generelle offentlige tjenester mv.	31.475	30.421	29.973	38.453	37.694
1.6 Transaktioner i forb. med offentlig gæld og overførsler af generel art	14.493	10.641	8.681	6.946	37.438
2. Forsvar	-	-	-	-	-
2.1 Militært forsvar mv.	-	-	-	-	-
2.2 Civilforsvar	-	-	-	-	-
3. Offentlig orden og sikkerhed	47.824	49.191	48.185	57.189	51.737
3.1 Politi	-	-	-	-	-
3.2 Brandvæsen	47.824	49.191	48.185	57.189	51.737
3.3 Domstole	-	-	-	-	-
3.4 Fængsler	-	-	-	-	-
3.5 Offentlig orden og sikkerhed mv.	-	-	-	-	-
4. Økonomiske anliggender	245.437	238.663	299.953	278.218	277.013
4.1 Generelle anliggender indenfor økonomi, handel og arbejdsmarked	9.375	2.682	4.285	7.159	6.648
4.2 Landbrug, skovbrug, fiskeri og jagt	3.507	2.675	2.601	1.943	2.118
4.3 Brændstof og energi	847	581	940	436	692
4.4 Råstofudvinding, fremstillingsvirk. og bygge- og anlægsvirk.	75.207	60.367	59.650	80.502	66.734
4.5 Transport, kommunikation og andre erhverv	127.377	141.888	196.797	154.269	138.979
4.6 F & U i emner inden for økonomi	-	-	-	-	-
4.7 Økonomiske anliggender mv.	29.123	30.470	35.681	33.908	61.841
5. Miljøbeskyttelse	109.609	92.492	105.161	121.173	128.318
5.1 Affalds- og spildevandshåndtering, forureningsbekæmpelse	105.261	87.938	100.060	117.610	125.242
5.2 Beskyttelse af biodiversitet og landskab	-	-	-	-	-
5.3 Miljøbeskyttelse mv.	4.347	4.554	5.101	3.563	3.076
6. Boliger og offentlige faciliteter	93.165	87.563	108.744	105.952	101.554
6.1 Boligbyggeri	29.775	32.329	42.835	22.483	23.477
6.2 By- og egnsudvikling	50.953	42.722	52.578	70.533	65.643
6.3 Boliger og offentlige faciliteter mv.	12.436	12.511	13.331	12.936	12.434
7. Sundhedsvæsen	-	-	-	-	-
7.1 Medicinske produkter, apparater og udstyr	-	-	-	-	-
7.2 Ambulant behandling	-	-	-	-	-
7.3 Hospitalstjenester	-	-	-	-	-
7.4 F & U inden for sundhedsvæsen	-	-	-	-	-
7.5 Sundhedsvæsen mv.	-	-	-	-	-
8. Fritid, kultur og religion	132.539	137.508	142.200	141.701	166.650
8.1 Fritids- og sportstjenester	41.160	43.602	45.699	47.588	66.963
8.2 Kulturtjenester	39.358	42.303	41.786	38.517	41.041
8.3 Religiøse og andre organisationer	6.839	10.483	8.296	10.298	10.195
8.4 Fritid, kultur og religion mv.	45.181	41.120	46.417	45.297	48.451
9. Undervisning	939.641	927.736	914.219	965.752	922.734
9.1 Folkeskolen og lign.	816.253	802.933	782.495	813.234	778.739
9.2 Ungdomsuddannelsesniveau	77.342	78.470	87.177	97.331	93.103
9.3 Højere og videregående uddannelse	-	-	-	-	1.378
9.4 Undervisning uden for niveauplacering	12.021	10.975	11.180	13.310	11.374
9.5 Undervisning mv.	34.024	35.358	33.367	41.876	38.139
10. Social beskyttelse	2.069.776	2.286.731	2.325.491	2.472.795	2.651.216
10.1 Sygdom og invaliditet	215.338	372.070	384.108	391.716	447.381
10.2 Alderdom	888.255	919.886	911.540	1.012.378	1.034.865
10.3 Familie og børn	697.329	708.899	732.353	764.395	845.612
10.4 Arbejdsløshed	27.264	34.233	31.319	28.783	32.338
10.5 Bolig	116.577	113.622	114.602	113.159	116.726
10.6 Sociale ydelser i.a.n.	124.575	138.018	151.212	161.768	174.292
10.7 Social beskyttelse mv.	438	3	359	596	2

Anm. Opgørelsen er konsolideret, og overførsler mellem de offentlige delsektorer er derfor, i henhold til ENS 1995, ikke medtaget. Kapitaltilskud på 49,6 mio. kr. til egne kvasiselskaber i 2014 er dermed ikke indeholdt i statistikken.

Tabel 2c.

Udgifter i den selvstyrede sektor, funktionel fordeling

	2010	2011	2012	2013	2014
	1.000 kr.				
1-11 I alt	6.088.102	5.934.132	6.171.908	6.260.924	6.288.536
1. Generelle offentlige tjenester	1.196.853	1.440.080	1.520.152	1.543.045	1.695.891
1.1 Udøvende og lovgivende organer, skatte- og finansvæsen	280.264	268.019	262.514	270.766	274.060
1.2 Økonomisk bistand til udlønde	500	500	100	-	-
1.3 Generelle tjenester	123.943	118.861	114.907	127.433	126.500
1.4 Grundforskning og F & U inden for generelle offentlige tjenester	19.641	17.578	18.226	18.260	19.155
1.5 Generelle offentlige tjenester mv.	485	268	311	1.169	505
1.6 Transaktioner i forb. med offentlig gæld og overførsler af generel art	772.019	1.034.853	1.124.093	1.125.417	1.275.671
2. Forsvar	-	-	-	-	-
2.1 Militært forsvar mv.	-	-	-	-	-
2.2 Civilforsvar	-	-	-	-	-
3. Offentlig orden og sikkerhed	14.547	13.363	14.355	2	2
3.1 Politi	-	-	-	-	-
3.2 Brandvæsen	14.547	13.363	14.355	2	2
3.3 Domstole	-	-	-	-	-
3.4 Fængsler	-	-	-	-	-
3.5 Offentlig orden og sikkerhed mv.	-	-	-	-	-
4. Økonomiske anliggender	736.464	707.283	748.505	713.668	731.211
4.1 Generelle anliggender indenfor økonomi, handel og arbejdsmarked	26.727	42.709	58.913	59.211	63.744
4.2 Landbrug, skovbrug, fiskeri og jagt	139.617	112.327	134.080	118.220	126.187
4.3 Brændstof og energi	128.228	123.719	108.870	72.624	62.359
4.4 Råstofudvinding, fremstillingsvirk. og bygge- og anlægsvirk.	20.336	20.935	17.385	38.716	40.944
4.5 Transport, kommunikation og andre erhverv	303.831	309.939	305.209	302.813	313.920
4.6 F & U i emner inden for økonomi	75.575	62.050	67.391	57.531	59.952
4.7 Økonomiske anliggender mv.	42.150	35.605	56.656	64.552	64.105
5. Miljøbeskyttelse	44.816	44.428	11.092	78.062	62.925
5.1 Affalds- og spildevandshåndtering, forureningsbekæmpelse	23.297	26.777	-7.947	49.368	32.325
5.2 Beskyttelse af biodiversitet og landskab	-	200	200	-208	208
5.3 Miljøbeskyttelse mv.	21.519	17.451	18.839	28.903	30.392
6. Boliger og offentlige faciliteter	282.898	214.469	298.139	252.902	189.040
6.1 Boligbyggeri	185.467	121.350	179.469	153.162	100.358
6.2 By- og egnsudvikling	5.173	5.132	5.357	5.766	4.438
6.3 Boliger og offentlige faciliteter mv.	92.257	87.987	113.313	93.974	84.243
7. Sundhedsvæsen	1.293.795	1.323.222	1.402.803	1.380.392	1.398.454
7.1 Medicinske produkter, apparater og udstyr	36.646	43.827	43.391	44.224	44.793
7.2 Ambulant behandling	620.855	638.335	643.422	644.937	669.532
7.3 Hospitalstjenester	557.614	566.972	644.921	614.980	593.637
7.4 F & U inden for sundhedsvæsen	-	-	-	-	-
7.5 Sundhedsvæsen mv.	78.680	74.088	71.069	76.251	90.492
8. Fritid, kultur og religion	199.185	214.596	218.563	246.209	242.722
8.1 Fritids- og sportstjenester	7.982	8.521	8.691	10.348	12.262
8.2 Kulturtjenester	126.222	129.708	136.664	160.209	153.954
8.3 Religiøse og andre organisationer	56.550	69.077	66.061	68.888	67.419
8.4 Fritid, kultur og religion mv.	8.431	7.290	7.147	6.765	9.088
9. Undervisning	1.157.440	1.089.019	1.039.877	1.064.647	1.125.013
9.1 Folkeskolen og lign.	206.993	186.302	111.023	122.144	104.405
9.2 Ungdomsuddannelsesniveau	479.960	452.990	467.169	477.593	544.163
9.3 Højere og videregående uddannelse	317.504	315.107	326.585	309.577	312.946
9.4 Undervisning uden for niveauplacering	60.131	48.374	48.831	53.828	55.809
9.5 Undervisning mv.	92.852	86.247	86.270	101.505	107.690
10. Social beskyttelse	1.162.106	887.673	918.423	981.997	843.278
10.1 Sygdom og invaliditet	356.342	92.067	95.261	95.262	31.754
10.2 Alderdom	478.196	483.437	488.981	532.409	519.845
10.3 Familie og børn	184.394	185.719	192.247	200.143	130.391
10.4 Arbejdsløshed	48	3	5	23	-
10.5 Bolig	94.731	84.543	98.565	118.487	111.074
10.6 Sociale ydelser i.a.n.	18.667	14.717	16.299	14.079	21.476
10.7 Social beskyttelse mv.	29.728	27.186	27.064	21.593	28.738

Anm. Opgørelsen er konsolideret, og overførsler mellem de offentlige delsektorer er derfor, i henhold til ENS 1995, ikke medtaget. Kapitaltilskud på 35,8 mio. kr. til egne kvasiselskaber i 2014 er dermed ikke indeholdt i statistikken.

Tabel 2d.

Udgifter i den statslige sektor, funktionel fordeling

	2010	2011	2012	2013	2014
	1.000 kr.				
1-11 I alt	727.618	775.050	821.768	902.890	904.110
1. Generelle offentlige tjenester	103.789	76.938	101.472	57.440	51.030
1.1 Udøvende og lovgivende organer, skatte- og finansvæsen	12.132	12.544	10.868	9.748	9.724
1.2 Økonomisk bistand til udlande	-	-	-	-	-
1.3 Generelle tjenester	-	-	-	-	-
1.4 Grundforskning og F & U inden for generelle offentlige tjenester	91.537	64.334	90.545	47.632	41.306
1.5 Generelle offentlige tjenester mv.	-	-	-	-	-
1.6 Transaktioner i forb. med offentlig gæld og overførsler af generel art	121	60	60	60	-
2. Forsvar	98.452	92.676	116.619	98.972	115.192
2.1 Militært forsvar mv.	97.352	92.676	116.420	97.700	114.484
2.2 Civilforsvar	1.100	-	199	1.272	708
3. Offentlig orden og sikkerhed	461.168	537.819	548.279	640.821	635.300
3.1 Politi	309.329	361.354	388.713	470.761	458.792
3.2 Brandvæsen	-	-	-	-	-
3.3 Domstole	75.478	101.306	73.306	76.796	93.413
3.4 Fængsler	76.361	75.159	86.261	93.264	83.094
3.5 Offentlig orden og sikkerhed mv.	-	-	-	-	-
4. Økonomiske anliggender	48.138	54.092	45.209	74.689	71.577
4.1 Generelle anliggender indenfor økonomi, handel og arbejdsmarked	28.584	28.525	28.686	29.884	27.155
4.2 Landbrug, skovbrug, fiskeri og jagt	-	-	-	-	-
4.3 Brændstof og energi	-	-	-	-	-
4.4 Råstofudvinding, fremstillingsvirk. og bygge- og anlægsvirk.	121	119	119	115	112
4.5 Transport, kommunikation og andre erhverv	18.237	25.221	17.010	45.877	44.664
4.6 F & U i emner inden for økonomi	1.196	227	-606	-1.187	-354
4.7 Økonomiske anliggender mv.	-	-	-	-	-
5. Miljøbeskyttelse	16.028	13.425	9.873	30.827	30.871
5.1 Affalds- og spildevandshåndtering, forureningsbekæmpelse	-	-	-	-	-
5.2 Beskyttelse af biodiversitet og landskab	-	-	-	-	-
5.3 Miljøbeskyttelse mv.	16.028	13.425	9.873	30.827	30.871
6. Boliger og offentlige faciliteter	-	-	-	-	-
6.1 Boligbyggeri	-	-	-	-	-
6.2 By- og egnsudvikling	-	-	-	-	-
6.3 Boliger og offentlige faciliteter mv.	-	-	-	-	-
7. Sundhedsvæsen	44	43	43	42	40
7.1 Medicinske produkter, apparater og udstyr	-	-	-	-	-
7.2 Ambulant behandling	-	-	-	-	-
7.3 Hospitalstjenester	-	-	-	-	-
7.4 F & U inden for sundhedsvæsen	-	-	-	-	-
7.5 Sundhedsvæsen mv.	44	43	43	42	40
8. Fritid, kultur og religion	-	58	272	100	100
8.1 Fritids- og sportstjenester	-	-	-	-	-
8.2 Kulturtjenester	-	58	272	100	100
8.3 Religiøse og andre organisationer	-	-	-	-	-
8.4 Fritid, kultur og religion mv.	-	-	-	-	-
9. Undervisning	-	-	-	-	-
9.1 Folkeskolen og lign.	-	-	-	-	-
9.2 Ungdomsuddannelsesniveau	-	-	-	-	-
9.3 Højere og videregående uddannelse	-	-	-	-	-
9.4 Undervisning uden for niveauplacering	-	-	-	-	-
9.5 Undervisning mv.	-	-	-	-	-
10. Social beskyttelse	-	-	-	-	-
10.1 Sygdom og invaliditet	-	-	-	-	-
10.2 Alderdom	-	-	-	-	-
10.3 Familie og børn	-	-	-	-	-
10.4 Arbejdsløshed	-	-	-	-	-
10.5 Bolig	-	-	-	-	-
10.6 Sociale ydelser i.a.n.	-	-	-	-	-
10.7 Social beskyttelse mv.	-	-	-	-	-

Tabel 3a.

Funktionel og realøkonomisk krydsfordeling af udgifter i offentlig forvaltning og service 2014

	Driftsudgifter								
	Konsum					Konsum i alt (1+2+3 +4-5)	Renter m.v	Subsidier	
	Aflønning af ansatte	Forbrug af fast real- kapital	Forbrug i produk- tionen	Sociale over- førsler i natu- ralier	Salg af varer og tjenester			Til offent- lige kvasi- selskaber	Til andre virksom- heder
1	2	3	4	5	6	7	8.1	8.2	
	1.000 kr.								
1-11 I alt	4.086.898	562.679	3.804.283	-	1.057.396	7.396.464	20.494	89.996	377.420
1. Generelle offentlige tjenester	653.621	56.429	421.498	-	47.482	1.084.066	20.493	-	-
1.1 Udøvende og lovgivende organer, skatte- og finans.	549.891	45.919	240.058	-	9.257	826.611	-	-	-
1.2 Økonomisk bistand til udlande	-	-	-	-	-	-	-	-	-
1.3 Generelle tjenester	58.045	9.486	72.034	-	13.497	126.068	-81	-	-
1.4 Grundforskning og F & U inden for generelle off. tjenester	44.148	824	35.596	-	20.107	60.461	-	-	-
1.5 Generelle offentlige tjenester mv.	1.537	200	40.934	-	4.512	38.159	-	-	-
1.6 Transaktioner i forb. med offentlig gæld mv.	-	-	32.876	-	108	32.768	20.575	-	-
2. Forsvar	40.672	876	73.644	-	-	115.192	-	-	-
2.1 Militært forsvar mv.	40.475	876	73.132	-	-	114.484	-	-	-
2.2 Civilforsvar	197	-	512	-	-	708	-	-	-
3. Offentlig orden og sikkerhed	323.031	13.533	371.759	-	29.864	678.459	-	-	-
3.1 Polit	213.804	4.384	262.905	-	22.300	458.792	-	-	-
3.2 Brandvæsen	27.047	7.701	16.024	-	6.004	44.769	-	-	-
3.3 Domstole	35.380	353	57.030	-	960	91.803	-	-	-
3.4 Fængsler	46.800	1.094	35.800	-	600	83.094	-	-	-
3.5 Offentlig orden og sikkerhed mv.	-	-	-	-	-	-	-	-	-
4. Økonomiske anliggender	169.095	80.224	382.219	-	126.004	505.534	-	81.836	377.011
4.1 Generelle anliggender indenfor økonomi, handel mv.	12.425	1.865	24.253	-	4.037	34.507	-	4.696	4.696
4.2 Landbrug, skovbrug, fiskeri og jagt	38.819	4.755	40.454	-	18.433	65.595	-	-	59.933
4.3 Brændstof og energi	9.978	875	8.141	-	2.254	16.739	-	46.210	-
4.4 Råstofudvinding, fremstillingsvirk. og bygge- og anlæg	21.856	5.623	42.791	-	4.202	66.068	-	26.486	11.011
4.5 Transport, kommunikation og andre erhverv	23.266	56.196	184.730	-	65.190	199.002	-	4.444	261.996
4.6 F & U i emner inden for økonomi	30.994	5.315	46.597	-	25.688	57.218	-	-	-
4.7 Økonomiske anliggender mv.	31.758	5.594	35.253	-	6.200	66.405	-	-	39.375
5. Miljøbeskyttelse	58.326	33.558	142.264	-	95.843	138.305	-	-	-
5.1 Affalds- og spildevandshåndtering mv.	39.822	32.488	96.508	-	94.669	74.150	-	-	-
5.2 Beskyttelse af biodiversitet og landskab	-	-	208	-	-	208	-	-	-
5.3 Miljøbeskyttelse mv.	18.504	1.070	45.548	-	1.175	63.947	-	-	-
6. Boliger og offentlige faciliteter	14.522	93.240	73.387	-	8.999	172.150	-	8.151	-
6.1 Boligbyggeri	0	50.964	558	-	2.581	48.941	-	-	-
6.2 By- og egnsudvikling	0	29.872	5.425	-	6.190	29.108	-	-	-
6.3 Boliger og offentlige faciliteter mv.	14.521	12.404	67.405	-	229	94.101	-	8.151	-
7. Sundhedsvæsen	670.270	71.191	673.234	-	45.496	1.369.199	1	-	-
7.1 Medicinske produkter, apparater og udstyr	3.368	39	42.076	-	750	44.733	-	-	-
7.2 Ambulant behandling	365.879	35.818	269.633	-	18.878	652.453	-	-	-
7.3 Hospitalstjenester	264.610	33.896	308.920	-	25.653	581.773	-	-	-
7.4 F & U inden for sundhedsvæsen	-	-	-	-	-	-	-	-	-
7.5 Sundhedsvæsen mv.	36.414	1.439	52.604	-	216	90.241	1	-	-
8. Fritid, kultur og religion	143.088	31.821	112.499	-	41.860	245.548	-	9	409
8.1 Fritids- og sportstjenester	31	14.281	2.592	-	-	16.904	-	9	-
8.2 Kulturtjenester	84.616	9.522	73.004	-	3.441	163.702	-	-	409
8.3 Religiøse og andre organisationer	34.255	5.321	14.972	-	325	54.222	-	-	-
8.4 Fritid, kultur og religion mv.	24.186	2.697	21.930	-	38.094	10.720	-	-	-
9. Undervisning	985.037	94.514	824.685	-	297.760	1.606.476	-	-	-
9.1 Folkeskolen og lign.	555.804	33.355	190.256	-	7.867	771.548	-	-	-
9.2 Ungdomsuddannelsesniveaue	206.686	40.905	409.273	-	259.752	397.111	-	-	-
9.3 Højere og videregående uddannelse	155.955	15.165	104.616	-	17.057	258.680	-	-	-
9.4 Undervisning uden for niveauplacering	11.979	454	42.681	-	229	54.885	-	-	-
9.5 Undervisning mv.	54.613	4.635	77.860	-	12.856	124.252	-	-	-
10. Social beskyttelse	1.029.235	87.292	729.094	-	364.087	1.481.535	-	-	-
10.1 Sygdom og invaliditet	234.158	13.123	207.593	-	122.545	332.330	-	-	-
10.2 Alderdom	248.997	26.682	60.484	-	14.650	321.514	-	-	-
10.3 Familie og børn	522.655	42.988	428.961	-	219.834	774.770	-	-	-
10.4 Arbejdsløshed	-	-	-	-	-	-	-	-	-
10.5 Bolig	3.353	111	5.103	-	290	8.277	-	-	-
10.6 Sociale ydelser i.a.n.	2.677	3.282	17.038	-	6.768	16.228	-	-	-
10.7 Social beskyttelse mv.	17.394	1.106	9.916	-	-	28.416	-	-	-

Tabel 3a (fortsat).

Funktionel og realøkonomisk krydsfordeling af udgifter i offentlig forvaltning og service 2014

Løbende overførsler				Løbende overførsler i alt 7+8+9	Drifts-udgifter i alt 6+10	Kapitaludgifter				Kapitaloverførsler i alt 18	Kapital-udgifter i alt 16+18	Drifts- og kapital-udgifter i alt 11+19	
Andre løbende overførsler						Kapitalakkumulation 12+13 +14+15	Kapitaloverførsler						
Til andre offentlige delsek-torer	Til hus-hold-ninger	Til private nonprofit institu-tioner	Til udland				Til offentlige kvasi-selskaber	Til andre virksom-heder	Til andre offentlige delsek-torer				Andre kapital-over-førsler
9.1	9.2	9.3	9.4	10	11	16	17.1	17.2	17.3	17.4 +17.5 +17.6	18	19	20
1.000 kr.													
-	1.423.555	200.234	-	2.111.700	9.508.163	575.544	-	1.520	-	54.367	55.887	631.431	10.139.594
-	-	5.122	-	25.615	1.109.681	49.855	-	-	-	16.449	16.449	66.304	1.175.985
-	-	5.122	-	5.122	831.733	49.221	-	-	-	16.449	16.449	65.670	897.403
-	-	-	-	-	-	-	-	-	-	-	-	-	-
-	-	-	-	-81	125.986	594	-	-	-	-	-	594	126.580
-	-	-	-	-	60.461	-	-	-	-	-	-	-	60.461
-	-	-	-	-	38.159	40	-	-	-	-	-	40	38.199
-	-	-	-	20.575	53.342	-	-	-	-	-	-	-	53.342
-	-	-	-	-	115.192	-	-	-	-	-	-	-	115.192
-	-	-	-	-	114.484	-	-	-	-	-	-	-	114.484
-	-	-	-	-	708	-	-	-	-	-	-	-	708
-	-	-	-	-	678.459	8.580	-	-	-	-	-	8.580	687.039
-	-	-	-	-	458.792	-	-	-	-	-	-	-	458.792
-	-	-	-	-	44.769	6.970	-	-	-	-	-	6.970	51.739
-	-	-	-	-	91.803	1.610	-	-	-	-	-	1.610	93.413
-	-	-	-	-	83.094	-	-	-	-	-	-	-	83.094
-	-	-	-	-	-	-	-	-	-	-	-	-	-
-	952	43	-	459.842	965.376	57.890	-	1.520	-	-	1.520	59.410	1.024.787
-	952	-	-	10.344	44.851	1.250	-	-	-	-	-	1.250	46.101
-	-	-	-	59.933	125.527	858	-	1.520	-	-	1.520	2.378	127.905
-	-	-	-	46.210	62.950	101	-	-	-	-	-	101	63.051
-	-	-	43	37.540	103.608	4.182	-	-	-	-	-	4.182	107.790
-	-	-	-	266.440	465.442	28.952	-	-	-	-	-	28.952	494.394
-	-	-	-	-	57.218	2.380	-	-	-	-	-	2.380	59.598
-	-	-	-	39.375	105.780	20.166	-	-	-	-	-	20.166	125.946
-	-	-	-	-	138.305	61.343	-	-	-	-	-	61.343	199.648
-	-	-	-	-	74.150	60.951	-	-	-	-	-	60.951	135.101
-	-	-	-	-	208	-	-	-	-	-	-	-	208
-	-	-	-	-	63.947	392	-	-	-	-	-	392	64.339
-	-	-	-	8.151	180.302	101.528	-	-	-	8.764	8.764	110.292	290.593
-	-	-	-	-	48.941	66.129	-	-	-	8.764	8.764	74.893	123.834
-	-	-	-	-	29.108	40.974	-	-	-	-	-	40.974	70.082
-	-	-	-	8.151	102.252	-5.575	-	-	-	-	-	-5.575	96.677
-	-	-	-	1	1.369.200	29.294	-	-	-	-	-	29.294	1.398.494
-	-	-	-	-	44.733	60	-	-	-	-	-	60	44.793
-	-	-	-	-	652.453	17.080	-	-	-	-	-	17.080	669.532
-	-	-	-	-	581.773	11.864	-	-	-	-	-	11.864	593.637
-	-	-	-	-	-	-	-	-	-	-	-	-	-
-	-	-	-	1	90.242	291	-	-	-	-	-	291	90.532
-	-	141.572	-	141.989	387.537	20.558	-	-	-	-	-	20.558	408.095
-	-	50.608	-	50.617	67.521	11.704	-	-	-	-	-	11.704	79.225
-	-	25.109	-	25.518	189.220	4.499	-	-	-	-	-	4.499	193.718
-	-	20.942	-	20.942	75.164	2.450	-	-	-	-	-	2.450	77.614
-	-	44.913	-	44.913	55.633	1.906	-	-	-	-	-	1.906	57.538
-	212.894	42.378	-	255.272	1.861.747	128.904	-	-	-	-	-	128.904	1.990.651
-	4.634	10.982	-	15.616	787.164	38.885	-	-	-	-	-	38.885	826.049
-	156.308	20	-	156.328	553.438	83.828	-	-	-	-	-	83.828	637.266
-	51.559	-	-	51.559	310.239	4.085	-	-	-	-	-	4.085	314.324
-	241	12.006	-	12.247	67.132	51	-	-	-	-	-	51	67.183
-	153	19.370	-	19.522	143.775	2.055	-	-	-	-	-	2.055	145.829
-	1.209.709	11.120	-	1.220.829	2.702.364	117.592	-	-	-	29.154	29.154	146.746	2.849.110
-	131.901	56	-	131.957	464.287	4.657	-	-	-	-	-	4.657	468.944
-	680.693	-	-	680.693	1.002.207	77.023	-	-	-	-	-	77.023	1.079.229
-	71.333	3.609	-	74.943	849.713	33.750	-	-	-	-	-	33.750	883.463
-	32.338	-	-	32.338	32.338	-	-	-	-	-	-	-	32.338
-	121.678	-	-	121.678	129.955	1.818	-	-	-	29.154	29.154	30.972	160.928
-	171.766	7.455	-	179.220	195.449	19	-	-	-	-	-	19	195.468
-	-	-	-	-	28.416	324	-	-	-	-	-	324	28.740

Tabel 3b.

Funktionel og realøkonomisk krydsfordeling af udgifter i den kommunale sektor 2014

	Driftsudgifter								
	Konsum					Konsum i alt (1+2+3 +4-5)	Renter m.v	Subsidier	
	Aflønning af ansatte	Forbrug af fast real- kapital	Forbrug i produk- tionen	Sociale over- førsler i natu- ralier	Salg af varer og tjenester			Til offent- lige kvasi- selskaber	Til andre virksom- heder
1	2	3	4	5	6	7	8.1	8.2	
	1.000 kr.								
1-11 I alt	1.993.532	280.023	1.312.785	-	259.800	3.326.540	5.928	31.629	22.290
1. Generelle offentlige tjenester	394.846	30.305	225.839	-	9.226	641.764	5.928	-	-
1.1 Udøvende og lovgivende organer, skatte- og finans.	393.309	30.029	153.896	-	4.714	572.520	-	-	-
1.2 Økonomisk bistand til udlande	-	-	-	-	-	-	-	-	-
1.3 Generelle tjenester	-	80	-	-	-	80	-	-	-
1.4 Grundforskning og F & U inden for generelle off. tjenester	-	-	-	-	-	-	-	-	-
1.5 Generelle offentlige tjenester mv.	1.537	196	40.434	-	4.512	37.654	-	-	-
1.6 Transaktioner i forb. med offentlig gæld mv.	-	-	31.510	-	-	31.510	5.928	-	-
2. Forsvar	-	-	-	-	-	-	-	-	-
2.1 Militært forsvar mv.	-	-	-	-	-	-	-	-	-
2.2 Civilforsvar	-	-	-	-	-	-	-	-	-
3. Offentlig orden og sikkerhed	27.047	7.700	16.024	-	6.004	44.767	-	-	-
3.1 Politi	-	-	-	-	-	-	-	-	-
3.2 Brandvæsen	27.047	7.700	16.024	-	6.004	44.767	-	-	-
3.3 Domstole	-	-	-	-	-	-	-	-	-
3.4 Fængsler	-	-	-	-	-	-	-	-	-
3.5 Offentlig orden og sikkerhed mv.	-	-	-	-	-	-	-	-	-
4. Økonomiske anliggender	39.412	44.068	113.509	-	20.136	176.852	-	31.620	22.290
4.1 Generelle anliggender indenfor økonomi, handel mv.	1.440	766	2.240	-	-	4.446	-	-	-
4.2 Landbrug, skovbrug, fiskeri og jagt	-	1.358	391	-	69	1.680	-	-	431
4.3 Brændstof og energi	-	2	-	-	-	2	-	690	-
4.4 Råstofudvinding, fremstillingsvirk. og bygge- og anlæg	17.994	4.776	16.090	-	2.668	36.192	-	26.486	-
4.5 Transport, kommunikation og andre erhverv	15.761	33.690	80.677	-	16.810	113.318	-	4.444	528
4.6 F & U i emner inden for økonomi	-	-	-	-	-	-	-	-	-
4.7 Økonomiske anliggender mv.	4.218	3.476	14.110	-	590	21.214	-	-	21.331
5. Miljøbeskyttelse	40.072	32.031	93.063	-	94.793	70.373	-	-	-
5.1 Affalds- og spildevandshåndtering mv.	39.822	31.724	90.549	-	94.669	67.427	-	-	-
5.2 Beskyttelse af biodiversitet og landskab	-	-	-	-	-	-	-	-	-
5.3 Miljøbeskyttelse mv.	250	307	2.514	-	124	2.947	-	-	-
6. Boliger og offentlige faciliteter	0	45.287	12.275	-	6.190	51.373	-	-	-
6.1 Boligbyggeri	-	14.270	-	-	-	14.270	-	-	-
6.2 By- og egnsudvikling	0	25.434	5.425	-	6.190	24.669	-	-	-
6.3 Boliger og offentlige faciliteter mv.	-	5.583	6.850	-	-	12.434	-	-	-
7. Sundhedsvæsen	-	-	-	-	-	-	-	-	-
7.1 Medicinske produkter, apparater og udstyr	-	-	-	-	-	-	-	-	-
7.2 Ambulant behandling	-	-	-	-	-	-	-	-	-
7.3 Hospitalstjenester	-	-	-	-	-	-	-	-	-
7.4 F & U inden for sundhedsvæsen	-	-	-	-	-	-	-	-	-
7.5 Sundhedsvæsen mv.	-	-	-	-	-	-	-	-	-
8. Fritid, kultur og religion	37.159	21.912	37.171	-	10.957	85.285	-	9	-
8.1 Fritids- og sportstjenester	31	14.248	2.565	-	-	16.844	-	9	-
8.2 Kulturtjenester	12.889	4.896	11.414	-	2.016	27.183	-	-	-
8.3 Religiøse og andre organisationer	53	1.383	1.774	-	-	3.209	-	-	-
8.4 Fritid, kultur og religion mv.	24.186	1.385	21.419	-	8.941	38.049	-	-	-
9. Undervisning	648.465	36.207	195.926	-	11.798	868.800	-	-	-
9.1 Folkeskolen og lign.	554.719	30.355	147.411	-	3.661	728.825	-	-	-
9.2 Ungdomsuddannelsesniveau	58.949	4.493	32.017	-	5.168	90.291	-	-	-
9.3 Højere og videregående uddannelse	1.378	-	-	-	-	1.378	-	-	-
9.4 Undervisning uden for niveauplacering	10.006	63	1.109	-	88	11.091	-	-	-
9.5 Undervisning mv.	23.413	1.295	15.389	-	2.881	37.216	-	-	-
10. Social beskyttelse	806.530	62.513	618.977	-	100.696	1.387.324	-	-	-
10.1 Sygdom og invaliditet	136.905	2.172	180.711	-	5.446	314.342	-	-	-
10.2 Alderdom	248.996	26.510	60.383	-	14.637	321.251	-	-	-
10.3 Familie og børn	417.794	31.898	369.836	-	73.559	745.968	-	-	-
10.4 Arbejdsløshed	-	-	-	-	-	-	-	-	-
10.5 Bolig	2.124	83	1.415	-	285	3.337	-	-	-
10.6 Sociale ydelser i.a.n.	711	1.849	6.632	-	6.768	2.425	-	-	-
10.7 Social beskyttelse mv.	-	1	1	-	-	2	-	-	-

Tabel 3b (fortsat).

Funktionel og realøkonomisk krydsfordeling af udgifter i den kommunale sektor 2014

Løbende overførsler				Løbende overførsler i alt 7+8+9	Driftsudgifter i alt 6+10	Kapitaludgifter				Kapitaloverførsler i alt	Kapitaludgifter i alt 16+18	Drifts- og kapitaludgifter i alt 11+19	
Andre løbende overførsler						Kapitalakkumulation 12+13 +14+15	Kapitaloverførsler						
Til andre offentlige delsek-torer	Til hus-hold-ninger	Til private nonprofit institu-tioner	Til udland				Til offentlige kvasi-selskaber	Til andre virksom-heder	Til andre offentlige delsek-torer				Andre kapital-overførsler
9.1	9.2	9.3	9.4	10	11	16	17.1	17.2	17.3	17.4 +17.5 +17.6	18	19	20
1.000 kr.													
-	1.157.124	77.189	-	1.294.160	4.620.701	367.351	-	-	-	-	-	367.351	4.988.051
-	-	233	-	6.161	647.925	40.906	-	-	-	-	-	40.906	688.831
-	-	233	-	233	572.753	40.866	-	-	-	-	-	40.866	613.619
-	-	-	-	-	-	-	-	-	-	-	-	-	-
-	-	-	-	-	80	-	-	-	-	-	-	-	80
-	-	-	-	-	-	-	-	-	-	-	-	-	-
-	-	-	-	-	37.654	40	-	-	-	-	-	40	37.694
-	-	-	-	5.928	37.438	-	-	-	-	-	-	-	37.438
-	-	-	-	-	-	-	-	-	-	-	-	-	-
-	-	-	-	-	-	-	-	-	-	-	-	-	-
-	-	-	-	-	-	-	-	-	-	-	-	-	-
-	-	-	-	-	44.767	6.970	-	-	-	-	-	6.970	51.737
-	-	-	-	-	-	-	-	-	-	-	-	-	-
-	-	-	-	-	44.767	6.970	-	-	-	-	-	6.970	51.737
-	-	-	-	-	-	-	-	-	-	-	-	-	-
-	-	-	-	-	-	-	-	-	-	-	-	-	-
-	-	-	-	-	-	-	-	-	-	-	-	-	-
-	952	43	-	54.905	231.758	45.255	-	-	-	-	-	45.255	277.013
-	952	-	-	952	5.398	1.250	-	-	-	-	-	1.250	6.648
-	-	-	-	431	2.111	7	-	-	-	-	-	7	2.118
-	-	-	-	690	692	-	-	-	-	-	-	-	692
-	-	-	-	43	26.529	62.721	-	-	-	-	-	4.013	66.734
-	-	-	-	-	4.971	118.290	-	-	-	-	-	20.689	138.979
-	-	-	-	-	-	-	-	-	-	-	-	-	-
-	-	-	-	21.331	42.546	19.296	-	-	-	-	-	19.296	61.841
-	-	-	-	-	70.373	57.944	-	-	-	-	-	57.944	128.318
-	-	-	-	-	67.427	57.815	-	-	-	-	-	57.815	125.242
-	-	-	-	-	-	-	-	-	-	-	-	-	-
-	-	-	-	-	2.947	129	-	-	-	-	-	129	3.076
-	-	-	-	-	51.373	50.180	-	-	-	-	-	50.180	101.554
-	-	-	-	-	14.270	9.206	-	-	-	-	-	9.206	23.477
-	-	-	-	-	24.669	40.974	-	-	-	-	-	40.974	65.643
-	-	-	-	-	12.434	-	-	-	-	-	-	-	12.434
-	-	-	-	-	-	-	-	-	-	-	-	-	-
-	-	-	-	-	-	-	-	-	-	-	-	-	-
-	-	-	-	-	-	-	-	-	-	-	-	-	-
-	-	-	-	-	-	-	-	-	-	-	-	-	-
-	-	-	-	-	-	-	-	-	-	-	-	-	-
-	-	62.158	-	62.167	147.452	19.197	-	-	-	-	-	19.197	166.650
-	-	38.407	-	38.415	55.259	11.704	-	-	-	-	-	11.704	66.963
-	-	10.414	-	10.414	37.597	3.444	-	-	-	-	-	3.444	41.041
-	-	4.842	-	4.842	8.052	2.144	-	-	-	-	-	2.144	10.195
-	-	8.496	-	8.496	46.545	1.906	-	-	-	-	-	1.906	48.451
-	655	11.002	-	11.657	880.457	42.277	-	-	-	-	-	42.277	922.734
-	69	10.982	-	11.051	739.875	38.864	-	-	-	-	-	38.864	778.739
-	192	20	-	212	90.503	2.600	-	-	-	-	-	2.600	93.103
-	-	-	-	-	1.378	-	-	-	-	-	-	-	1.378
-	241	-	-	241	11.332	43	-	-	-	-	-	43	11.374
-	153	-	-	153	37.369	770	-	-	-	-	-	770	38.139
-	1.155.517	3.753	-	1.159.270	2.546.595	104.621	-	-	-	-	-	104.621	2.651.216
-	131.901	56	-	131.957	446.298	1.083	-	-	-	-	-	1.083	447.381
-	636.591	-	-	636.591	957.842	77.023	-	-	-	-	-	77.023	1.034.865
-	71.333	3.609	-	74.943	820.911	24.701	-	-	-	-	-	24.701	845.612
-	32.338	-	-	32.338	32.338	-	-	-	-	-	-	-	32.338
-	111.588	-	-	111.588	114.925	1.801	-	-	-	-	-	1.801	116.726
-	171.766	88	-	171.854	174.279	14	-	-	-	-	-	14	174.292
-	-	-	-	-	2	-	-	-	-	-	-	-	2

Tabel 3c.

Funktionel og realøkonomisk krydsfordeling af udgifter i den selvstyrede sektor 2014

	Driftsudgifter								
	Konsum					Konsum i alt (1+2+3 +4-5)	Renter m.v	Subsidier	
	Aflønning af ansatte	Forbrug af fast real- kapital	Forbrug i produk- tionen	Sociale over- førsler i natu- ralier	Salg af varer og tjenester			Til offent- lige kvasi- selskaber	Til andre virksom- heder
1	2	3	4	5	6	7	8.1	8.2	
	1.000 kr.								
1-11 I alt	1.699.792	270.046	1.894.095	-	696.510	3.167.423	14.566	58.367	355.130
1. Generelle offentlige tjenester	221.634	25.228	162.486	-	18.076	391.272	14.565	-	-
1.1 Udøvende og lovgivende organer, skatte- og finans.	151.181	15.640	81.989	-	4.443	244.367	-	-	-
1.2 Økonomisk bistand til udlande	-	-	-	-	-	-	-	-	-
1.3 Generelle tjenester	58.045	9.406	72.034	-	13.497	125.987	-81	-	-
1.4 Grundforskning og F & U inden for generelle off. tjenester	12.408	178	6.597	-	28	19.155	-	-	-
1.5 Generelle offentlige tjenester mv.	-	4	501	-	-	505	-	-	-
1.6 Transaktioner i forb. med offentlig gæld mv.	-	-	1.366	-	108	1.258	14.646	-	-
2. Forsvar	-	-	-	-	-	-	-	-	-
2.1 Militært forsvar mv.	-	-	-	-	-	-	-	-	-
2.2 Civilforsvar	-	-	-	-	-	-	-	-	-
3. Offentlig orden og sikkerhed	-	2	-	-	-	2	-	-	-
3.1 Politi	-	-	-	-	-	-	-	-	-
3.2 Brandvæsen	-	2	-	-	-	2	-	-	-
3.3 Domstole	-	-	-	-	-	-	-	-	-
3.4 Fængsler	-	-	-	-	-	-	-	-	-
3.5 Offentlig orden og sikkerhed mv.	-	-	-	-	-	-	-	-	-
4. Økonomiske anliggender	111.079	31.309	164.315	-	49.598	257.104	-	50.216	354.721
4.1 Generelle anliggender indenfor økonomi, handel mv.	-	212	2.694	-	-	2.906	-	4.696	4.696
4.2 Landbrug, skovbrug, fiskeri og jagt	38.819	3.397	40.062	-	18.364	63.915	-	-	59.502
4.3 Brændstof og energi	9.978	873	8.141	-	2.254	16.738	-	45.520	-
4.4 Råstofudvinding, fremstillingsvirk. og bygge- og anlæg	3.862	736	26.701	-	1.535	29.764	-	-	11.011
4.5 Transport, kommunikation og andre erhverv	1.021	18.747	21.252	-	-	41.020	-	-	261.468
4.6 F & U i emner inden for økonomi	29.859	5.226	44.322	-	21.835	57.572	-	-	-
4.7 Økonomiske anliggender mv.	27.540	2.118	21.143	-	5.610	45.190	-	-	18.044
5. Miljøbeskyttelse	17.081	1.409	18.844	-	274	37.060	-	-	-
5.1 Affalds- og spildevandshåndtering mv.	-	764	5.959	-	-	6.723	-	-	-
5.2 Beskyttelse af biodiversitet og landskab	-	-	208	-	-	208	-	-	-
5.3 Miljøbeskyttelse mv.	17.081	644	12.677	-	274	30.129	-	-	-
6. Boliger og offentlige faciliteter	14.521	47.953	61.112	-	2.809	120.777	-	8.151	-
6.1 Boligbyggeri	0	36.694	558	-	2.581	34.671	-	-	-
6.2 By- og egnsudvikling	-	4.438	-	-	-	4.438	-	-	-
6.3 Boliger og offentlige faciliteter mv.	14.521	6.820	60.555	-	229	81.667	-	8.151	-
7. Sundhedsvæsen	670.270	71.151	673.234	-	45.496	1.369.159	1	-	-
7.1 Medicinske produkter, apparater og udstyr	3.368	39	42.076	-	750	44.733	-	-	-
7.2 Ambulant behandling	365.879	35.818	269.633	-	18.878	652.453	-	-	-
7.3 Hospitalstjenester	264.610	33.896	308.920	-	25.653	581.773	-	-	-
7.4 F & U inden for sundhedsvæsen	-	-	-	-	-	-	-	-	-
7.5 Sundhedsvæsen mv.	36.414	1.399	52.604	-	216	90.200	1	-	-
8. Fritid, kultur og religion	105.928	9.909	75.228	-	30.903	160.162	-	-	409
8.1 Fritids- og sportstjenester	-	33	27	-	-	60	-	-	-
8.2 Kulturtjenester	71.727	4.626	61.491	-	1.424	136.419	-	-	409
8.3 Religiøse og andre organisationer	34.202	3.939	13.198	-	325	51.013	-	-	-
8.4 Fritid, kultur og religion mv.	-	1.312	512	-	29.153	-27.329	-	-	-
9. Undervisning	336.572	58.307	628.760	-	285.963	737.676	-	-	-
9.1 Folkeskolen og lign.	1.085	3.000	42.845	-	4.207	42.723	-	-	-
9.2 Ungdomsuddannelsesniveaue	147.737	36.411	377.256	-	254.584	306.820	-	-	-
9.3 Højere og videregående uddannelse	154.577	15.165	104.616	-	17.057	257.302	-	-	-
9.4 Undervisning uden for niveauplacing	1.973	391	41.571	-	140	43.794	-	-	-
9.5 Undervisning mv.	31.200	3.340	62.471	-	9.975	87.036	-	-	-
10. Social beskyttelse	222.705	24.780	110.117	-	263.391	94.211	-	-	-
10.1 Sygdom og invaliditet	97.253	10.952	26.882	-	117.099	17.988	-	-	-
10.2 Alderdom	2	172	101	-	12	262	-	-	-
10.3 Familie og børn	104.861	11.090	59.125	-	146.275	28.802	-	-	-
10.4 Arbejdsløshed	-	-	-	-	-	-	-	-	-
10.5 Bolig	1.229	29	3.688	-	5	4.941	-	-	-
10.6 Sociale ydelser i.a.n.	1.966	1.432	10.406	-	0	13.803	-	-	-
10.7 Social beskyttelse mv.	17.394	1.105	9.915	-	-	28.414	-	-	-

Tabel 3c (fortsat).

Funktionel og realøkonomisk krydsfordeling af udgifter i den selvstyrede sektor 2014

Løbende overførsler				Løbende overførsler i alt 7+8+9	Drifts-udgifter i alt 6+10	Kapitaludgifter				Kapital- overførsler i alt 18	Kapital- udgifter i alt 16+18	Drifts- og kapital- udgifter i alt 11+19	
Andre løbende overførsler						Kapital- akkumu- lation 12+13 +14+15	Kapitaloverførsler						
Til andre offentlige delsek- torer	Til hus- hold- ninger	Til private nonprofit institutioner	Til udland				Til offentlige kvasi- selskaber	Til andre virksom- heder	Til andre offentlige delsek- torer				Andre kapital- overførsler
9.1	9.2	9.3	9.4	10	11	16	17.1	17.2	17.3	17.4 +17.5 +17.6	18	19	20
1.000 kr.													
1.965.985	266.431	123.045	-	2.783.524	5.950.947	206.583	-	1.520	75.119	54.367	131.006	337.589	6.288.536
1.259.767	-	4.889	-	1.279.221	1.670.493	8.949	-	-	-	16.449	16.449	25.398	1.695.891
-	-	4.889	-	4.889	249.256	8.355	-	-	-	16.449	16.449	24.804	274.060
-	-	-	-	-	-	-	-	-	-	-	-	-	-
-	-	-	-	-81	125.906	594	-	-	-	-	-	594	126.500
-	-	-	-	-	19.155	-	-	-	-	-	-	-	19.155
-	-	-	-	-	505	-	-	-	-	-	-	-	505
1.259.767	-	-	-	1.274.413	1.275.671	-	-	-	-	-	-	-	1.275.671
-	-	-	-	-	-	-	-	-	-	-	-	-	-
-	-	-	-	-	-	-	-	-	-	-	-	-	-
-	-	-	-	-	2	-	-	-	-	-	-	-	2
-	-	-	-	-	-	-	-	-	-	-	-	-	-
-	-	-	-	-	2	-	-	-	-	-	-	-	2
-	-	-	-	-	-	-	-	-	-	-	-	-	-
-	-	-	-	-	-	-	-	-	-	-	-	-	-
51.446	-	-	-	456.383	713.488	12.635	-	1.520	3.569	-	5.089	17.724	731.211
51.446	-	-	-	60.838	63.744	-	-	-	-	-	-	-	63.744
-	-	-	-	59.502	123.416	851	-	1.520	400	-	1.920	2.771	126.187
-	-	-	-	45.520	62.258	101	-	-	-	-	-	101	62.359
-	-	-	-	11.011	40.775	169	-	-	-	-	-	169	40.944
-	-	-	-	261.468	302.488	8.263	-	-	3.169	-	3.169	11.432	313.920
-	-	-	-	-	57.572	2.380	-	-	-	-	-	2.380	59.952
-	-	-	-	18.044	63.235	871	-	-	-	-	-	871	64.105
21.500	-	-	-	21.500	58.560	3.399	-	-	966	-	966	4.365	62.925
21.500	-	-	-	21.500	28.223	3.136	-	-	966	-	966	4.102	32.325
-	-	-	-	-	208	-	-	-	-	-	-	-	208
-	-	-	-	-	30.129	263	-	-	-	-	-	263	30.392
-	-	-	-	8.151	128.928	51.348	-	-	-	8.764	8.764	60.111	189.040
-	-	-	-	-	34.671	56.923	-	-	-	8.764	8.764	65.687	100.358
-	-	-	-	-	4.438	-	-	-	-	-	-	-	4.438
-	-	-	-	8.151	89.819	-5.575	-	-	-	-	-	-5.575	84.243
-	-	-	-	1	1.369.160	29.294	-	-	-	-	-	29.294	1.398.454
-	-	-	-	-	44.733	60	-	-	-	-	-	60	44.793
-	-	-	-	-	652.453	17.080	-	-	-	-	-	17.080	669.532
-	-	-	-	-	581.773	11.864	-	-	-	-	-	11.864	593.637
-	-	-	-	-	-	-	-	-	-	-	-	-	-
-	-	-	-	1	90.201	291	-	-	-	-	-	291	90.492
-	-	79.414	-	79.822	239.985	1.361	-	-	1.377	-	1.377	2.738	242.722
-	-	12.202	-	12.202	12.262	-	-	-	-	-	-	-	12.262
-	-	14.695	-	15.104	151.523	1.055	-	-	1.377	-	1.377	2.431	153.954
-	-	16.100	-	16.100	67.113	306	-	-	-	-	-	306	67.419
-	-	36.417	-	36.417	9.088	-	-	-	-	-	-	-	9.088
3.887	212.239	31.376	-	247.502	985.177	86.627	-	-	53.208	-	53.208	139.835	1.125.013
3.887	4.565	-	-	8.452	51.175	21	-	-	53.208	-	53.208	53.229	104.405
-	156.115	-	-	156.115	462.936	81.228	-	-	-	-	-	81.228	544.163
-	51.559	-	-	51.559	308.861	4.085	-	-	-	-	-	4.085	312.946
-	-	12.006	-	12.006	55.800	8	-	-	-	-	-	8	55.809
-	-	19.370	-	19.370	106.406	1.285	-	-	-	-	-	1.285	107.690
629.385	54.192	7.367	-	690.944	785.154	12.971	-	-	15.999	29.154	45.153	58.124	843.278
10.192	-	-	-	10.192	28.180	3.574	-	-	-	-	-	3.574	31.754
459.482	44.102	-	-	503.584	503.846	-	-	-	15.999	-	15.999	15.999	519.845
92.540	-	-	-	92.540	121.342	9.050	-	-	-	-	-	9.050	130.391
-	-	-	-	-	-	-	-	-	-	-	-	-	-
66.872	10.090	-	-	76.962	81.902	17	-	-	-	29.154	29.154	29.171	111.074
300	-	7.367	-	7.667	21.470	6	-	-	-	-	-	6	21.476
-	-	-	-	-	28.414	324	-	-	-	-	-	324	28.738

Tabel 3d.

Funktional og realøkonomisk krydsfordeling af udgifter i den statslige sektor 2014

	Driftsudgifter								
	Konsum					Konsum i alt (1+2+3 +4-5)	Renter m.v	Subsidier	
	Aflønning af ansatte	Forbrug af fast real- kapital	Forbrug i produk- tionen	Sociale over- førsler i natu- ralier	Salg af varer og tjenester			Til offent- lige kvasi- selskaber	Til andre virksom- heder
1	2	3	4	5	6	7	8.1	8.2	
	1.000 kr.								
1-11 I alt	393.574	12.610	597.403	-	101.087	902.500	-	-	-
1. Generelle offentlige tjenester	37.140	896	33.173	-	20.180	51.030	-	-	-
1.1 Udøvende og lovgivende organer, skatte- og finans.	5.400	251	4.173	-	100	9.724	-	-	-
1.2 Økonomisk bistand til udlande	-	-	-	-	-	-	-	-	-
1.3 Generelle tjenester	-	-	-	-	-	-	-	-	-
1.4 Grundforskning og F & U inden for generelle off. tjenester	31.740	646	29.000	-	20.080	41.306	-	-	-
1.5 Generelle offentlige tjenester mv.	-	-	-	-	-	-	-	-	-
1.6 Transaktioner i forb. med offentlig gæld mv.	-	-	-	-	-	-	-	-	-
2. Forsvar	40.672	876	73.644	-	-	115.192	-	-	-
2.1 Militært forsvar mv.	40.475	876	73.132	-	-	114.484	-	-	-
2.2 Civilforsvar	197	-	512	-	-	708	-	-	-
3. Offentlig orden og sikkerhed	295.984	5.831	355.735	-	23.860	633.690	-	-	-
3.1 Politi	213.804	4.384	262.905	-	22.300	458.792	-	-	-
3.2 Brandvæsen	-	-	-	-	-	-	-	-	-
3.3 Domstole	35.380	353	57.030	-	960	91.803	-	-	-
3.4 Fængsler	46.800	1.094	35.800	-	600	83.094	-	-	-
3.5 Offentlig orden og sikkerhed mv.	-	-	-	-	-	-	-	-	-
4. Økonomiske anliggender	18.604	4.848	104.395	-	56.270	71.577	-	-	-
4.1 Generelle anliggender indenfor økonomi, handel mv.	10.985	888	19.319	-	4.037	27.155	-	-	-
4.2 Landbrug, skovbrug, fiskeri og jagt	-	-	-	-	-	-	-	-	-
4.3 Brændstof og energi	-	-	-	-	-	-	-	-	-
4.4 Råstofudvinding, fremstillingsvirk. og bygge- og anlæg	-	112	-	-	-	112	-	-	-
4.5 Transport, kommunikation og andre erhverv	6.485	3.759	82.801	-	48.381	44.664	-	-	-
4.6 F & U i emner inden for økonomi	1.134	89	2.275	-	3.852	-354	-	-	-
4.7 Økonomiske anliggender mv.	-	-	-	-	-	-	-	-	-
5. Miljøbeskyttelse	1.173	118	30.357	-	777	30.871	-	-	-
5.1 Affalds- og spildevandshåndtering mv.	-	-	-	-	-	-	-	-	-
5.2 Beskyttelse af biodiversitet og landskab	-	-	-	-	-	-	-	-	-
5.3 Miljøbeskyttelse mv.	1.173	118	30.357	-	777	30.871	-	-	-
6. Boliger og offentlige faciliteter	-	-	-	-	-	-	-	-	-
6.1 Boligbyggeri	-	-	-	-	-	-	-	-	-
6.2 By- og egnsudvikling	-	-	-	-	-	-	-	-	-
6.3 Boliger og offentlige faciliteter mv.	-	-	-	-	-	-	-	-	-
7. Sundhedsvæsen	-	40	-	-	-	40	-	-	-
7.1 Medicinske produkter, apparater og udstyr	-	-	-	-	-	-	-	-	-
7.2 Ambulant behandling	-	-	-	-	-	-	-	-	-
7.3 Hospitalstjenester	-	-	-	-	-	-	-	-	-
7.4 F & U inden for sundhedsvæsen	-	-	-	-	-	-	-	-	-
7.5 Sundhedsvæsen mv.	-	40	-	-	-	40	-	-	-
8. Fritid, kultur og religion	-	-	100	-	-	100	-	-	-
8.1 Fritids- og sportstjenester	-	-	-	-	-	-	-	-	-
8.2 Kulturtjenester	-	-	100	-	-	100	-	-	-
8.3 Religiøse og andre organisationer	-	-	-	-	-	-	-	-	-
8.4 Fritid, kultur og religion mv.	-	-	-	-	-	-	-	-	-
9. Undervisning	-	-	-	-	-	-	-	-	-
9.1 Folkeskolen og lign.	-	-	-	-	-	-	-	-	-
9.2 Ungdomsuddannelsesniveau	-	-	-	-	-	-	-	-	-
9.3 Højere og videregående uddannelse	-	-	-	-	-	-	-	-	-
9.4 Undervisning uden for niveauplacering	-	-	-	-	-	-	-	-	-
9.5 Undervisning mv.	-	-	-	-	-	-	-	-	-
10. Social beskyttelse	-	-	-	-	-	-	-	-	-
10.1 Sygdom og invaliditet	-	-	-	-	-	-	-	-	-
10.2 Alderdom	-	-	-	-	-	-	-	-	-
10.3 Familie og børn	-	-	-	-	-	-	-	-	-
10.4 Arbejdsløshed	-	-	-	-	-	-	-	-	-
10.5 Bolig	-	-	-	-	-	-	-	-	-
10.6 Sociale ydelser i.a.n.	-	-	-	-	-	-	-	-	-
10.7 Social beskyttelse mv.	-	-	-	-	-	-	-	-	-

Signatur forklaring:

- ... Oplysninger foreligger ikke
- .. Oplysninger for usikre til at angives eller diskretionshensyn
- . Tal kan efter sagens natur ikke forekomme
- 0 Mindre end halvdelen af den anvendte enhed
- Nul
- * Foreløbigt eller anslået tal

Eventuel henvendelse

Lene Baunbæk

E-mail: LEBA@stat.gl

Offentlige finanser

Grønlands Statistik
Postboks 1025 · 3900 Nuuk
Tlf.: +299 34 57 70 · Fax: +299 34 57 90
www.stat.gl · e-mail: stat@stat.gl

